



ଓଡ଼ିଶା ସହକାର

ବାର୍ଷିକ ବଜେଟ୍  
2016 -17

ଜନସାଧାରଣଙ୍କ ପାଇଁ ମାର୍ଗଦର୍ଶିକା

ମଇ, 2016  
ଅର୍ଥ ବିଭାଗ



## ସୂଚୀପତ୍ର

କ୍ରମିକ ସଂଖ୍ୟା	ବିଷୟ	ପୃଷ୍ଠାଙ୍କ
(1)	(2)	(3)
1	ବଜେଟ୍ ପ୍ରକ୍ରିୟାରେ ଜନସାଧାରଣଙ୍କ ସହଭାଗିତା	1
2	ଜନସାଧାରଣଙ୍କ ପାଇଁ ମାର୍ଗଦର୍ଶିକା	2
3	ବଜେଟ୍ ପ୍ରସ୍ତୁତି ପ୍ରକ୍ରିୟା	7
4	ଆର୍ଥିକ ସମ୍ବଳର ସୂତ୍ର ଓ ବିନିଯୋଗ	8
5	ରାଜ୍ୟ ଅର୍ଥନୀତି ପ୍ରତି ଏକ ଦୃଷ୍ଟିପାତ	10
6	ବ୍ୟୟ ବରାଦ ପାଇଁ ଅର୍ଥ ବ୍ୟବସ୍ଥା	12
7	ବଜେଟ୍ ବ୍ୟୟ ବରାଦର ତର୍କମା	13
8	ରାଜସ୍ୱ ପ୍ରାପ୍ତିର ଅନୁଶୀଳନ	15
9	ନିଜସ୍ୱ ଟିକସ ରାଜସ୍ୱର ବିଶ୍ଳେଷଣ	16
10	ଅଣଟିକସ ରାଜସ୍ୱର ଅନୁଧ୍ୟାନ	17
11	ଆର୍ଥିକ ବର୍ଷ 2016-17 ରେ ବିଭାଗବାରୀ ବ୍ୟୟ	17
12	2016-17 ପାଇଁ FRBM ଲକ୍ଷ୍ୟ	22
13	ବଜେଟ୍ ବ୍ୟୟ ବରାଦ ଓ ବିଭୀୟ ସୂଚକାଙ୍କ	22
14	ବଜେଟ୍ ର ମୁଖ୍ୟାଂଶ	24



## ବଜେଟ୍ ପ୍ରକ୍ରିୟାରେ ଜନସାଧାରଣଙ୍କ ସହଭାଗିତା

ବଜେଟ୍ ପ୍ରକ୍ରିୟାରେ ଜନସାଧାରଣଙ୍କ ସହଭାଗିତା ଗୋଟିଏ ବଜେଟ୍ ଆଲୋଚନା ପ୍ରକ୍ରିୟା ଅଟେ, ଯେଉଁଥିରେ ରାଜ୍ୟର ନାଗରିକମାନେ ରାଜ୍ୟ ବଜେଟ୍ ପ୍ରସ୍ତୁତି ପାଇଁ ସେମାନଙ୍କର ମତାମତ ଉପସ୍ଥାପନ କରିବା ପାଇଁ ସୁଯୋଗ ପାଇଥାନ୍ତି । ରାଜ୍ୟ ବଜେଟ୍ ପ୍ରସ୍ତୁତିରେ ନାଗରିକମାନଙ୍କର ସହଭାଗିତା ସୁସ୍ଥ ଶାସନ ବ୍ୟବସ୍ଥା ପାଇଁ ଗୋଟିଏ ମୁଖ୍ୟ ସିଦ୍ଧାନ୍ତ । ବଜେଟ୍ ପ୍ରକ୍ରିୟାରେ ଜନସାଧାରଣଙ୍କର ଅଂଶଗ୍ରହଣ ପାଇଁ ଅର୍ଥ ବିଭାଗ ଏକ ଉତ୍ସର୍ଗୀକୃତ ଙ୍ଵେବପୋର୍ଟାଲ ଜରିଆରେ ନିର୍ଦ୍ଧାରିତ ଫର୍ମରେ, ଇ-ମେଲ୍ ଓ ଏସ୍.ଏମ୍.ଏସ ମାଧ୍ୟମରେ ମତାମତ ଆହ୍ଵାନ କରିଥିଲେ । ଏହି ତିନିଗୋଟି ଚାନେଲ 1 ଜାନୁୟାରୀ 2016 ଠାରୁ 15 ଜାନୁୟାରୀ 2016 ପନ୍ଦର ଦିନ ପାଇଁ ସକ୍ରିୟ ଥିଲା । ଏହି ପ୍ରକ୍ରିୟାରେ ଦୁଇ ସପ୍ତାହ ମଧ୍ୟରେ ଜନସାଧାରଣଙ୍କ ଠାରୁ ପ୍ରାୟ ଜବାବ ଉତ୍ତରପ୍ରଦ ଥିଲା । ଓଡ଼ିଶାର ଜନସାଧାରଣ ସରକାରୀ ଅର୍ଥ ତଥା ସମ୍ବଳ ସଂଗ୍ରହ ବଜେଟ୍ ପ୍ରସ୍ତୁତି ପାଇଁ ସେମାନଙ୍କର ସୁଚିନ୍ତିତ ମତାମତ ଓ ପରାମର୍ଶ ଦେଇଛନ୍ତି । ଏତଦ୍ ବ୍ୟତୀତ ଅନେକ ଆଗ୍ରହୀ ଗୋଷ୍ଠୀ ଯଥା:- କୃଷକ, ନାଗରିକ ସମାଜ, ବ୍ୟବସାୟୀ ଓ ଶିଳ୍ପଦ୍ୟୋଗୀ ପ୍ରତିନିଧି, ବିଶେଷଜ୍ଞମାନେ ମାନ୍ୟବର ଅର୍ଥମନ୍ତ୍ରୀଙ୍କ ଦ୍ଵାରା ଆହ୍ଵତ ପ୍ରାକ୍ ବଜେଟ୍ ଆଲୋଚନାରେ ଭାଗ ନେଇଥିଲେ । ଆମ ରାଜ୍ୟର ଜନସାଧାରଣଙ୍କ ମୂଲ୍ୟବାନ ମତାମତ ଚଳିତ ବର୍ଷ ବଜେଟ୍ ପ୍ରସ୍ତୁତି ପାଇଁ ମୂଳଦୁଆ ପକାଇଛି ।

ସମ୍ବଳ ସଂଗ୍ରହ ପାଇଁ ଚାପ ଥିବା ସତ୍ତ୍ଵେ ଜନସାଧାରଣଙ୍କ ଜୀବନଶୈଳୀର ଉନ୍ନତ ଓ ଗରିବ ଲୋକମାନଙ୍କର କଲ୍ୟାଣ ନିମିତ୍ତ ସରକାରଙ୍କ ପ୍ରତିବନ୍ଧତା 2016-17 ରାଜ୍ୟ ବଜେଟ୍ରେ ପ୍ରତିଫଳିତ ହୋଇଛି । 2016-17 ବଜେଟ୍ ସମାଜର ସବୁ ବର୍ଗର ଲୋକଙ୍କ ଆଶା ଓ ଆକାଂକ୍ଷାର ପ୍ରତିକ୍ରିୟା ଅଟେ ।

ମାନ୍ୟବର ଅର୍ଥମନ୍ତ୍ରୀ, ଶ୍ରୀଯୁକ୍ତ ପ୍ରଦିପ କୁମାର ଅମାତ, ମାର୍ଚ୍ଚ 18, 2016 ରେ 2016-17 ଆର୍ଥିକ ବର୍ଷ ପାଇଁ ଜନସାଧାରଣଙ୍କ ବଜେଟ୍ ଉପସ୍ଥାପନ କରିଛନ୍ତି ।

## ଜନସାଧାରଣଙ୍କ ପାଇଁ ମାର୍ଗଦର୍ଶିକା

ବଜେଟରେ ବ୍ୟବହୃତ ପଦର ବିଶ୍ଳେଷଣ

### 1. ରାଜ୍ୟର ସାମଗ୍ରୀକ ଘରୋଇ ଉତ୍ପାଦ ( ଜି.ଏସ୍.ଡି.ପି)

ଆର୍ଥିକ ବର୍ଷ ମଧ୍ୟରେ ରାଜ୍ୟରେ ଉତ୍ପନ୍ନ ହୋଇଥିବା ମୋଟ ଉତ୍ପାଦନର ଆର୍ଥିକ ପରିମାପକୁ ଜି.ଏସ୍.ଡି.ପି କୁହାଯାଏ । ଏହା ରାଜ୍ୟର ଆୟର ପରିମାପକ ।

### 2. ବଜେଟ

ଭାରତୀୟ ସମ୍ବିଧାନର 202 (1) ଧାରାନ୍ୁଯାୟୀ ପ୍ରତ୍ୟେକ ଆର୍ଥିକ ବର୍ଷରେ ରାଜ୍ୟର ରାଜ୍ୟପାଳ ରାଜ୍ୟର ଅନୁମାନ ଆୟବ୍ୟୟର ବିବରଣୀ ବିଧାନସଭାରେ ଉପସ୍ଥାପିତ କରିବା ବିଧେୟ । ଉକ୍ତ ବାର୍ଷିକ ଆୟବ୍ୟୟ ବିବରଣୀ ହିଁ ଆର୍ଥିକ ବର୍ଷ ପାଇଁ " ବାର୍ଷିକ ଆର୍ଥିକ ବିବରଣୀ " ଭାବରେ ନାମିତ, ଯାହାକି ସାଧାରଣତଃ " ବଜେଟ" ବୋଲି କୁହାଯାଏ ।

### 3. ବାର୍ଷିକ ଆର୍ଥିକ ବିବରଣୀ (Annual Financial Statement)

ବାର୍ଷିକ ଆର୍ଥିକ ବିବରଣୀ (Annual Financial Statement) ସଂଗଠିତ ପାଣ୍ଡି, ଆକସ୍ମିକ ପାଣ୍ଡି ଓ ସରକାରୀ ହିସାବରେ ଆୟ ଓ ବ୍ୟୟର ସଂକ୍ଷିପ୍ତ ସାରାଂଶ ଅଟେ । ଏଥିରେ ଆୟବ୍ୟୟର ବିବରଣୀ କେବଳ ମୁଖ୍ୟ ଶୀର୍ଷରେ ଦର୍ଶାଯାଇଥାଏ ।

### 4. ବଜେଟର ବ୍ୟାଖ୍ୟାତୁଳ୍ଲ ଜ୍ଞାପନ (Explanatory Memorandum)

ବଜେଟର ବ୍ୟାଖ୍ୟାତୁଳ୍ଲ ଜ୍ଞାପନ (କେବଳ ମୁଖ୍ୟ ଶୀର୍ଷରେ ସଂଗଠିତ ପାଣ୍ଡି, ଆକସ୍ମିକ ପାଣ୍ଡି ଓ ସରକାରୀ ହିସାବର ବ୍ୟୟ) ଉକ୍ତଗଣ୍ଡର ଅନ୍ତର୍ଭୁକ୍ତ -

ପରିଶିଷ୍ଟ (I) - ପ୍ରତ୍ୟେକ ମୁଖ୍ୟ ଶୀର୍ଷ ସମ୍ବନ୍ଧୀୟ ବିଭିନ୍ନ ଦାବି (ଉଭୟ ଗ୍ରହ ଓ ଆଦାୟ) ବ୍ୟୟ ଶୀର୍ଷର ପ୍ରଦର୍ଶିକା ।

ପରିଶିଷ୍ଟ (II) - ମୁଖ୍ୟ ଶୀର୍ଷାନୁଯାୟୀ ବ୍ୟୟ (ଆଦାୟ ବାଦ୍ ନିର୍) ର ସାଧାରଣ ସଂକ୍ଷିପ୍ତ ସାରାଂଶ ।

ପରିଶିଷ୍ଟ (III) - ମୁଖ୍ୟ ଶୀର୍ଷାନୁଯାୟୀ ଯୋଜନା ବ୍ୟୟ (ରାଜ୍ୟ ଓ ଜିଲ୍ଲାସ୍ତରୀୟ) ।

ପରିଶିଷ୍ଟ (IV) - ବର୍ଷର ପ୍ରାରମ୍ଭ ଓ ଶେଷ ଜମାର ବିଶଦ ବିବରଣୀ ।

ପରିଶିଷ୍ଟ (V) - ଆକସ୍ମିକ ପାଣ୍ଠି ।

ପରିଶିଷ୍ଟ (VI) - ସରକାରୀ ହିସାବର ବିଶଦ ବିବରଣୀ (ବହିଷ୍ଟମନ)

ପରିଶିଷ୍ଟ (VII)- ରାଜ୍ୟ ରଣ ପରିସ୍ଥିତି ।

ପରିଶିଷ୍ଟ (VIII) - ପ୍ରତ୍ୟାଭୂତି ବିବରଣୀ ।

ପରିଶିଷ୍ଟ (IX) - ସମ୍ପତ୍ତି ସୃଷ୍ଟି ଓ ପୁଞ୍ଜି ସଂରଚନା ପାଇଁ ରାଜସ୍ୱ ହିସାବରୁ ଦିଆଯାଇଥିବା ଖର୍ଚ୍ଚ ନିମିତ୍ତ ଅନୁଦାନର ବିବରଣୀ ।

ପରିଶିଷ୍ଟ (X) - ଅନୁଦାନ ବିବରଣୀ

ପରିଶିଷ୍ଟ (XI) - ରିହାତି ବିବରଣୀ

#### 5. ଅନୁଦାନ ଦାବି (Demand for Grants)

ଅନୁଦାନ ଦାବି (ସାରାଂଶ) ବିଭାଗଦ୍ୱାରା ଖର୍ଚ୍ଚଦାବା କେବଳ ମୁଖ୍ୟ-ଗୌଣ୍ୟାଣ୍ୟ ପର୍ଯ୍ୟନ୍ତ ଦର୍ଶାଏ । ବିଭିନ୍ନ ବିଭାଗ ନିମନ୍ତେ ଅନୁଦାନ ଦାବି ସଂପୃକ୍ତ ଦାବିର ବିଶଦ ବିବରଣୀ ଓ ଯୋଜନା ପରିକଳ୍ପନାର ତାଲିକା ଦର୍ଶାଏ ।

#### 6. ବଜେଟ୍ ପ୍ରତି ଦୃଷ୍ଟିପାତ (Budget at a Glance)

ସଂକ୍ଷେପରେ, ଚିକସ ରାଜସ୍ୱ ଓ ଅନ୍ୟାନ୍ୟ ପ୍ରାପ୍ତି ସହିତ ଆୟ ଓ ବ୍ୟୟର ହିସାବ ଦର୍ଶାଯାଇଥାଏ । ଏହି ଦସ୍ତାବିଜ ଯୋଜନା ଓ ଅଣଯୋଜନା କ୍ଷେତ୍ରରେ ବ୍ୟୟର ହିସାବ ଓ ବିଭିନ୍ନ କ୍ଷେତ୍ର ପାଇଁ ପୁଞ୍ଜି ଖର୍ଚ୍ଚ ପ୍ରଦର୍ଶିତ କରେ । ଏହି ଦସ୍ତାବିଜ ମଧ୍ୟ ରାଜ୍ୟ ସରକାରଙ୍କର ରାଜସ୍ୱ ନିଅଣ୍ଟ, ପ୍ରାଥମିକ ନିଅଣ୍ଟ ଓ ବିଭାଗ ନିଅଣ୍ଟର ତଥ୍ୟ ସୂଚାଇଥାଏ । ବଜେଟ୍ ପ୍ରତି ଦୃଷ୍ଟିପାତରେ ସମସ୍ତ ହିସାବ " ନିର୍ଦ୍ଦେଶ " ଭାବରେ ଦର୍ଶାଯାଇଛି । ଏହି ବିବରଣୀ FRBM ଆଇନ, 2005 ଓ ନିୟମରେ ଲିପିବଦ୍ଧ ହୋଇଛି ।

#### 7. ସଂଗଠିତ ପାଣ୍ଠି (Consolidated Fund)

ରାଜ୍ୟ ସରକାରଙ୍କର ସମସ୍ତ ପ୍ରାପ୍ତି ଅର୍ଥ ସଂଗଠିତ ପାଣ୍ଠିରେ ଜମା ହୋଇଥାଏ ଓ ବିଧାନସଭାର ଅନୁମୋଦନ କ୍ରମେ ଉକ୍ତ ପାଣ୍ଠିରୁ ଅର୍ଥ ବ୍ୟୟ ହୋଇଥାଏ । ଏହି ସଂଗଠିତ ପାଣ୍ଠି ରାଜସ୍ୱ ପ୍ରାପ୍ତି, ପୁଞ୍ଜି ପ୍ରାପ୍ତି, ରାଜସ୍ୱ ଖର୍ଚ୍ଚ ଓ ପୁଞ୍ଜି ଖର୍ଚ୍ଚର ସମାହାର ।

## 8. ଆକସ୍ମିକ ପାଣ୍ଡି (Contingency Fund)

ଜରୁରୀ ଓ ଅନପେକ୍ଷିତ ବ୍ୟୟ ନିମିତ୍ତ ଅଗ୍ରୀମ ଦେବାପାଇଁ ଓଡ଼ିଶା ସରକାର ଏହି ଆକସ୍ମିକ ପାଣ୍ଡିର ପ୍ରବର୍ତ୍ତନ କରିଅଛନ୍ତି । ଏହି ପାଣ୍ଡି ରାଜ୍ୟପାଳଙ୍କ ଅନୁମୋଦନ କ୍ରମେ ଅଗ୍ରୀମ ନିଆଯାଇ ଜରୁରୀ ବ୍ୟୟ କରାଯାଇଥାଏ ଯାହାପାଇଁ ପରବର୍ତ୍ତୀ ସମୟରେ ଅତିରିକ୍ତ ବ୍ୟୟ ଦାବି ପାଇଁ ବିଧାନସଭାର ଅନୁମୋଦନ ଅଣାଯାଇଥାଏ । ବର୍ତ୍ତମାନ ଏହି କର୍ପସ ପାଣ୍ଡି 400 କୋଟି ଟଙ୍କା ବିଶିଷ୍ଟ ।

## 9. ସରକାରୀ ହିସାବ (Public Accounts)

ଭାରତୀୟ ସମ୍ବିଧାନର ଧାରା 266(2) ଅନୁଯାୟୀ ରାଜ୍ୟ ସରକାରଙ୍କ ଦ୍ୱାରା ବା ସରକାରଙ୍କ ତରଫରୁ ପ୍ରାପ୍ତ ଅନ୍ୟ ସମସ୍ତ ସାଧାରଣ ଅର୍ଥ ଯାହା ସଙ୍ଗଠିତ ପାଣ୍ଡିରେ ଜମା ହୋଇପାରିବ ନାହିଁ, ତାହା ରାଜ୍ୟର ସରକାରୀ ହିସାବରେ ଜମା କରାଯାଏ । ସରକାରୀ ହିସାବରୁ ଆବଶ୍ୟକମତେ ଯେତେବେଳେ ଯାହା ଦରକାର ବ୍ୟୟ କରାଯାଏ ଏବଂ ଏଥି ନିମିତ୍ତ ବିଧାନସଭାରେ ବ୍ୟୟ ଦାବି ଉପସ୍ଥାପିତ କରିବାର ଆବଶ୍ୟକତା ନାହିଁ । ଏହି ଦେୟ ବ୍ୟାଙ୍କର ନେଶଦେଶ ଭଳି ଚଳେ । ରାଜ୍ୟ ଭବିଷ୍ୟନିଧି ପାଣ୍ଡି, ରାଜସ୍ୱରୁ ବିନିୟୁକ୍ତ ସରକାରଙ୍କ ଦ୍ୱାରା ପ୍ରତିଷ୍ଠିତ ବିଭିନ୍ନ ସଂରକ୍ଷିତ ପାଣ୍ଡି, ବିବିଧ ଜମା ଓ ଟଙ୍କା ସରକାରୀ ହିସାବର ଅନ୍ତର୍ଗତ ।

## 10. ରାଜସ୍ୱ ଆୟ (Revenue Receipt)

ସରକାରଙ୍କର ରାଜସ୍ୱ ଆୟ ମୁଖ୍ୟତଃ ନିଜସ୍ୱ ରାଜସ୍ୱ ଓ କେନ୍ଦ୍ର ସରକାରଙ୍କଠାରୁ ପ୍ରାପ୍ତିର ସମଷ୍ଟିକୁ ବୁଝାଏ ।

ରାଜ୍ୟର ନିଜସ୍ୱ ଟିକସ ଏବଂ ରାଜ୍ୟର ନିଜସ୍ୱ ଅଣଟିକସ ରାଜସ୍ୱର ସମଷ୍ଟିକୁ ରାଜ୍ୟର ନିଜସ୍ୱ ରାଜସ୍ୱ କୁହାଯାଏ ।

ରାଜ୍ୟର ନିଜସ୍ୱ ଟିକସର ମୁଖ୍ୟ ଉତ୍ସ ଗୁଡ଼ିକ ହେଲା, ବିକ୍ରି କର (ମୂଲ୍ୟ ଯୁକ୍ତ କର ଏବଂ କେନ୍ଦ୍ରୀୟ ବିକ୍ରି କର), ରାଜ୍ୟ ଅବକାରୀ ଶୁଳ୍କ, ମୁଦ୍ରାଙ୍କ ଓ ନିବନ୍ଧନ ଶୁଳ୍କ, (Stamp & Registration Fee) ଭୂ-ରାଜସ୍ୱ, ମୋଟରଯାନ କର, ବିଦ୍ୟୁତ୍ ଶୁଳ୍କ, ବୃତ୍ତି କର, ପ୍ରମୋଦ କର, ବିଳାସ କର, ଜଙ୍ଗଲ ଉନ୍ନୟନ କର ଇତ୍ୟାଦି ।

ରାଜ୍ୟର ନିଜସ୍ୱ ଅଣଟିକସ ରାଜସ୍ୱର ମୁଖ୍ୟ ଉତ୍ସ ଗୁଡ଼ିକ ହେଲା, ଲୌହ ଓ ଧାତବ ଶିଳ୍ପରୁ ରାଜସ୍ୱ, ଲାଭାଂଶ, ବିଭିନ୍ନ ନିଗମ, ସମବାୟ ସଂସ୍ଥା, ସରକାରୀ କର୍ମଚାରୀଙ୍କୁ ପ୍ରଦତ୍ତ ରଣ ଏବଂ ଅଗ୍ରିମ ରାଶିରୁ ଉପଲବ୍ଧ ସୁଧ ରାଶି, ଜଳସେଚନ ଦେୟ, ଜଳ ଦେୟ, ବିଦ୍ୟାଳୟ ଓ ମହାବିଦ୍ୟାଳୟ ଗୁଡ଼ିକରେ ଆଦାୟ ହେଉଥିବା ଦେୟ ଓ କୋରିମାନା, ବିଭିନ୍ନ ଡାକ୍ତରଖାନା ମାନଙ୍କରେ ଆଦାୟ ହେଉଥିବା ଯୁଜର୍ସ ଫି, ଜଙ୍ଗଲ ରାଜସ୍ୱ ଇତ୍ୟାଦି ।



କେନ୍ଦ୍ରୀୟ ଟିକସରୁ ରାଜ୍ୟ ଅଂଶ ଏବଂ କେନ୍ଦ୍ର ସରକାରଙ୍କ ଅନୁଦାନ ରାଶି ମୋଟ କେନ୍ଦ୍ରୀୟ ପ୍ରାପ୍ତିରେ ଅନ୍ତର୍ଭୁକ୍ତ ।

ଅର୍ଥ କମିଶନଙ୍କ ସୁପାରିଶ ଅନୁସାରେ କେନ୍ଦ୍ରୀୟ ଟିକସରୁ ରାଜ୍ୟ ଅଂଶ ନିରୁପିତ ହୋଇଥାଏ । କେନ୍ଦ୍ରୀୟ ଟିକସର ବିଭାଜ୍ୟ ପୁଲ୍‌ରେ ନିଗମକର, ଆୟକର, ସୀମାଶୁଳ୍କ କର, କେନ୍ଦ୍ରୀୟ ଅବକାରୀ କର ଓ ସେବା କର ଅନ୍ତର୍ଭୁକ୍ତ । ଏହି ବିଭାଜ୍ୟ ପୁଲ୍‌ରେ କୌଣସି ସେସ୍ ଅଥବା ସରଚାର୍ଜ ଅନ୍ତର୍ଭୁକ୍ତ ନୁହେଁ । ଚତୁର୍ଦ୍ଦଶ ଅର୍ଥ କମିଶନଙ୍କ ସୁପାରିଶ ଅନୁଯାୟୀ କେନ୍ଦ୍ର ଟିକସର ବିଭାଜ୍ୟ ପୁଲ୍‌ରୁ 42 ପ୍ରତିଶତ ଅର୍ଥ ରାଜ୍ୟ ମାନଙ୍କୁ ଆବଣ୍ଟନ କରାଯିବ । କେନ୍ଦ୍ରୀୟକର ରାଜସ୍ୱରୁ ଏହି 42 ପ୍ରତିଶତ ବଦଳ ଅର୍ଥକୁ ସିଧା ହସ୍ତାନ୍ତରଣ (Vertical Transfer) କୁହାଯାଏ । ରାଜ୍ୟମାନଙ୍କୁ ସିଧା ହସ୍ତାନ୍ତରଣ ଅର୍ଥ ମଧ୍ୟରୁ ପ୍ରତ୍ୟେକ ରାଜ୍ୟର ଅଂଶ ନିରୁପଣ ହୋଇଥାଏ ଯାହାକୁ Horizontal Transfer କୁହାଯାଏ । ଓଡ଼ିଶାର ଏହି ଭାଗ 4.64 ପ୍ରତିଶତ ରେ ଧାର୍ଯ୍ୟ ହୋଇଛି ।

କେନ୍ଦ୍ରରୁ ମିଳୁଥିବା ଅନୁଦାନ, ଯୋଜନା ଓ ଅଣଯୋଜନା ଅନୁଦାନର ସମ୍ମିଶ୍ରଣ । ରାଜସ୍ୱ ନିଅଣ୍ଟ ପରିବର୍ତ୍ତା ଅନୁଦାନ ଓ ରାଜ୍ୟ ଦୁର୍ବିପାକ ପ୍ରଣାମନ ପାଣ୍ଠି ପାଇଁ ଅନୁଦାନର ସମ୍ମିଶ୍ରଣ ଅଣଯୋଜନା ଅନୁଦାନ ଅଟେ । କେନ୍ଦ୍ରୀୟ ସହାୟତା ମଧ୍ୟରେ ରାଜ୍ୟ ଯୋଜନାରେ ବିଭିନ୍ନ ଯୋଜନା ପାଇଁ ସ୍ୱତନ୍ତ୍ର କେନ୍ଦ୍ରୀୟ ସହାୟତା ଓ କେନ୍ଦ୍ର ପରବର୍ତ୍ତିତ ଯୋଜନାରେ ଅନୁଦାନକୁ ବୁଝାଏ ।

### 11. ରାଜସ୍ୱ ବ୍ୟୟ (Revenue Expenditure)

ବେତନ ଓ ଭତ୍ତା, ଯେନସନ୍, ସୁଧ ଦେୟ, ରିହାତି, ବାର୍ଷିକ ଭତ୍ତା, ବିଦ୍ୟୁତ ଓ ଜଳ ଦେୟ, ଯାନବାହାନ ସମ୍ପ୍ରଦାନ ଦେୟ, ଆକସ୍ମିକ ବ୍ୟୟ ଏବଂ ପୁଞ୍ଜି ଭିତ୍ତିଭୂମି ଯଥା:- ରାସ୍ତା, କୋଠାବାଡ଼ି, ଜଳସେଚନ କାର୍ଯ୍ୟର ରକ୍ଷଣାବେକ୍ଷଣ ଆଦି ରାଜସ୍ୱ ଖର୍ଚ୍ଚର ଅନ୍ତର୍ଭୁକ୍ତ । ରାଜସ୍ୱ ଖର୍ଚ୍ଚ ସାଧାରଣତଃ ପ୍ରତିଷ୍ଠାନ ଏବଂ ରକ୍ଷଣାବେକ୍ଷଣ ସମ୍ପ୍ରଦାନ ଖର୍ଚ୍ଚ ଅଟେ । ସମ୍ପତ୍ତି ସୃଷ୍ଟି ଓ ପୁଞ୍ଜି ସଂରଚନା ନିମନ୍ତେ ଅନୁଦାନ ଏବଂ ଅନ୍ୟାନ୍ୟ ରାଜସ୍ୱ ଖର୍ଚ୍ଚର ବିବରଣୀ ବ୍ୟାଖ୍ୟାତ୍ମକ ଜ୍ଞାପନରେ ଦର୍ଶାଯାଇଛି ।

ପ୍ରତିଶ୍ଚୁତିବଦ୍ଧ ବ୍ୟୟ ଦରମା, ଯେନସନ୍ ଓ ସୁଧ ପ୍ରଦାନ ପାଇଁ ଭଦିଷ୍ଟ । ଏହି ପ୍ରତିଶ୍ଚୁତିବଦ୍ଧ ବ୍ୟୟ ରାଜ୍ୟ ସରକାରଙ୍କ ରାଜସ୍ୱ ଖର୍ଚ୍ଚର ପ୍ରାଥମିକ ଖର୍ଚ୍ଚ ଅଟେ । ।

### 12. ପୁଞ୍ଜି ଖର୍ଚ୍ଚ (Capital Outlay)

କୋଠାବାଡ଼ି, ରାସ୍ତା, ଜଳସେଚନ ପ୍ରକଳ୍ପ, ଶକ୍ତି ପ୍ରକଳ୍ପ, ବନ୍ୟା ନିୟନ୍ତ୍ରଣ ପରିଯୋଜନା, ଜଳ ଯୋଗାଣ ପ୍ରକଳ୍ପ ଗୁଡ଼ିକର ନିର୍ମାଣ ପୁଞ୍ଜି ଖର୍ଚ୍ଚର ଅନ୍ତର୍ଭୁକ୍ତ । ଏହାଦ୍ୱାରା ସ୍ଥାୟୀ ସଂପତ୍ତି ସଂରଚନା ହୁଏ । କିନ୍ତୁ, ଏହାର ରକ୍ଷଣାବେକ୍ଷଣ ସମ୍ପ୍ରଦାନ ଖର୍ଚ୍ଚ ରାଜସ୍ୱ ଖର୍ଚ୍ଚର ଅନ୍ତର୍ଭୁକ୍ତ ।

### 13. ପୁଞ୍ଜିଗତ ବ୍ୟୟ (Capital Expenditure)

ପୁଞ୍ଜିଗତ, ସ୍ଥାୟୀ ସମ୍ପତ୍ତି ସଂରଚନା ଜନିତ ରାଶି ପ୍ରଦାନ ଓ ସରକାରୀ ରାଶି ପରିଣୋଧ ପୁଞ୍ଜିଗତ ବ୍ୟୟ ପରିସରଭୁକ୍ତ ।

### 14. ପୁଞ୍ଜିଗତ ଆୟ (Capital Receipt)

ପୁଞ୍ଜିଗତ ଆୟ ଉଭୟ ରାଶି ଓ ଅଣ-ରାଶି ପୁଞ୍ଜି ପ୍ରାପ୍ତିର ସମାହାର । ବିଭିନ୍ନ ନିଗମ, ସମବାୟସଂସ୍ଥା ଓ ସରକାରୀ କର୍ମଚାରୀମାନଙ୍କୁ ଦିଆଯାଇଥିବା ଅଗ୍ରୀମ ଅର୍ଥ ଅସୁଲ ଓ ବିବିଧ ପୁଞ୍ଜିଗତ ଆୟ ଯଥା:- ପୁଞ୍ଜି ପ୍ରତ୍ୟାହାର ଓ ପୁଞ୍ଜି ଅଂଶ ବିକ୍ରୟ ଅଣ ରାଶି ପୁଞ୍ଜି ପ୍ରାପ୍ତ (Non-Debt Capital Receipt) ଅଟେ । କେନ୍ଦ୍ରୀୟ ସହାୟତାର ରାଶି ଅଂଶ, ସ୍ୱଳ୍ପ ସଞ୍ଚୟ ରାଶି, ଖୋଲାବଜାରରୁ ରାଶି, ନାବାର୍ଡ଼ଠାରୁ ରାଶି, ଜୀବନବୀମା ନିଗମ, ସାଧାରଣ ବୀମା ନିଗମ, ହୁଡ଼କୋ ଓ ସରକାରୀ କର୍ମଚାରୀମାନଙ୍କର ସାଧାରଣ ଭବିଷ୍ୟନିଧି ଜମା (GPF) ରୁ ପ୍ରାପ୍ତ ପୁଞ୍ଜି ହିସାବରେ ରାଶିର ଅନ୍ତର୍ଗତ ଅଟେ ।

ପୁଞ୍ଜି ପ୍ରାପ୍ତି ପାଇଁ ରାଜ୍ୟ ସରକାରଙ୍କର କରକ ଅର୍ଥ । ଖୋଲାବଜାରରୁ ରାଶି ମାଧ୍ୟମରେ ରାଜ୍ୟର ଉନ୍ନତି ନିମିତ୍ତ ରାଶି, ସାଧାରଣ ଭବିଷ୍ୟନିଧି ଜମାରୁ ରାଶି, ଅର୍ଥ ଯୋଗାଣକାରୀ ଅନୁଷ୍ଠାନ ମାନଙ୍କଠାରୁ ରାଶି ଯଥା ନାବାର୍ଡ଼, ଜୀବନବୀମା ନିଗମ, ସାଧାରଣବୀମା ନିଗମ, ହୁଡ଼କୋ, ଏନ.ସି. ଡି.ସି ଇ ରାଶି ଓ ସ୍ୱଳ୍ପ ସଞ୍ଚୟରୁ ନିର୍ଦ୍ଧାରିତ ପ୍ରାପ୍ତ ରାଶି, ରାଜ୍ୟର ଓ ଦ୍ୱିପାକ୍ଷିକ ଆଭ୍ୟନ୍ତରୀଣ ରାଶିର ଗୋଟିଏ ଗୋଟିଏ ସୂତ୍ର ଅଟେ । ବର୍ତ୍ତମାନ ସାହାଯ୍ୟପ୍ରାପ୍ତ ପ୍ରକଳ୍ପ ଅଧିନରେ ଆନ୍ତର୍ଜାତିକ ସଂସ୍ଥାଗୁଡ଼ିକ ଠାରୁ ଭାରତ ସରକାରଙ୍କ ଜରିଆରେ ମିଳୁଥିବା ରାଶି ଯାହାକି, ରାଜ୍ୟ ସରକାରଙ୍କୁ ସମାନ ସର୍ତ୍ତରେ ମିଳିଥାଏ, ତାହା ଭାରତ ସରକାରଙ୍କ ଠାରୁ ରାଶି ହିସାବରେ ପରିଗଣିତ ।

### 15. ରାଜସ୍ୱ ନିଅଣ୍ଟ (Revenue Deficit)

ରାଜସ୍ୱ ଆୟ, ରାଜସ୍ୱ ବ୍ୟୟ ଠାରୁ କମ୍ ହେଲେ ଏଥିରୁ ଉତ୍ପନ୍ନ ବିୟୁକ୍ତାତ୍ମକ ପାର୍ଥକ୍ୟକୁ ରାଜସ୍ୱ ନିଅଣ୍ଟ କୁହାଯାଏ ।

### 16. ରାଜସ୍ୱ ଉଦ୍‌ବୃତ୍ତ (Revenue Surplus)

ରାଜସ୍ୱ ଆୟ, ରାଜସ୍ୱ ବ୍ୟୟ ଠାରୁ ଅଧିକ ହେଲେ ଏଥିରୁ ଉତ୍ପନ୍ନ ଯୁକ୍ତାତ୍ମକ ପାର୍ଥକ୍ୟକୁ ରାଜସ୍ୱ ଉଦ୍‌ବୃତ୍ତ କୁହାଯାଏ ।

### 17. ବିଭୀୟ ନିଅଣ୍ଟ (Fiscal Deficit)

ବିଭୀୟ ନିଅଣ୍ଟ ସଂପୃକ୍ତ ଆର୍ଥିକ ବର୍ଷରେ ରାଜ୍ୟର ମୋଟ ରଣ ଆବଶ୍ୟକତାର ପରିମାଣକୁ ସୂଚାଏ । ଏହା ରାଜସ୍ୱ ଆୟ ଏବଂ ଅଣ-ରଣ ପୁଞ୍ଜି ଆୟର ସମଷ୍ଟି ଠାରୁ ମୋଟ ବ୍ୟୟର ଆଧିକ୍ୟ ପରିମାଣ ।

### 18. ପ୍ରାରମ୍ଭିକ ନିଅଣ୍ଟ (Primary Deficit)

ବିଭୀୟ ନିଅଣ୍ଟରୁ ସୁଧ ଦେୟକୁ ବାଦ୍ ଦେଲେ ପ୍ରାରମ୍ଭିକ ନିଅଣ୍ଟ ନିରୂପିତ ହୁଏ । ଏହା ସୁଧ ଦେୟ ବାଦ୍ ଅନ୍ୟାନ୍ୟ ମୋଟ ଖର୍ଚ୍ଚକୁ ଭରଣା କରିବା ନିମନ୍ତେ ରାଜ୍ୟର ନୀଟ୍ ରଣ ପରିମାଣ କୁ ସୂଚାଏ ।

### 19. ସୁଧ ଦେୟ ଓ ରାଜସ୍ୱ ଆୟର ଅନୁପାତ ( IP / RR Ratio)

ସୁଧ ଦେୟ ଓ ରାଜସ୍ୱ ଆୟ ଅନୁପାତ, ରାଜ୍ୟର ଅପରିଶୋଧିତ ରଣ ନିମନ୍ତେ ସୁଧ ଦେୟ ବାବଦକୁ ଭରଣା କରିବା ନିମନ୍ତେ ଆବଶ୍ୟକୀୟ ରାଜସ୍ୱ ଆୟର ପରିମାଣକୁ ସୂଚାଏ ।

### 20. ରଣଭାରର ଅନୁପାତ (Debt Stock Ratio)

ରଣଭାରର ଅନୁପାତ, ସାମଗ୍ରୀକ ରାଜ୍ୟ ଘରୋଇ ଉତ୍ପାଦ ତୁଳନାରେ ରାଜ୍ୟର ଅପରିଶୋଧିତ ରଣର ଶତକଡ଼ା ହାରକୁ ସୂଚାଏ ।

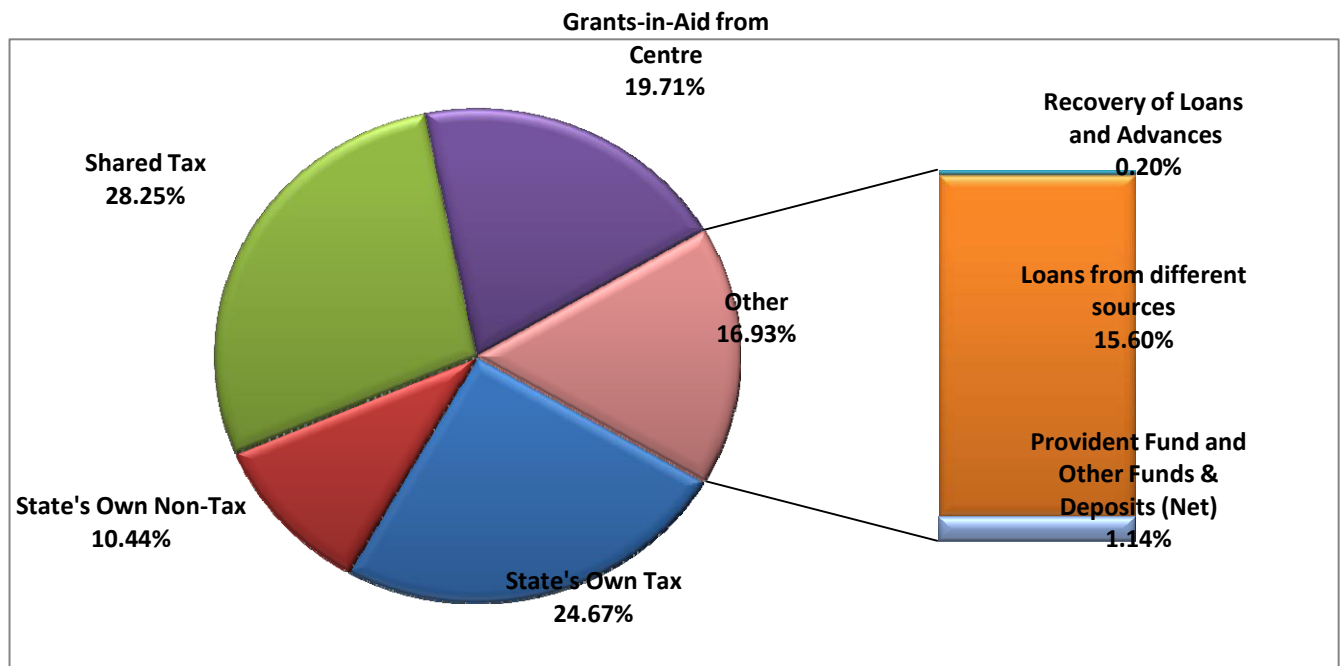
## ବଜେଟ୍ ପ୍ରସ୍ତୁତି ପ୍ରକ୍ରିୟା

ସରକାର ପ୍ରଥମେ ରାଜ୍ୟର ଅର୍ଥନୈତିକ ସ୍ଥିତି ଓ ତାହାର ଅଭିବୃଦ୍ଧି ହାରର ଆକଳନ କରିଥାନ୍ତି । ତଦନୁଯାୟୀ ରାଜ୍ୟର ଆଗାମୀ ଆର୍ଥିକ ବର୍ଷର ଅର୍ଥନୈତିକ ଅଭିବୃଦ୍ଧିର ପ୍ରତ୍ୟାଶା କରିଥାନ୍ତି ଯାହାକି ଆଗାମୀ ଆର୍ଥିକ ବର୍ଷରେ ପ୍ରଦର୍ଶିତ ହେବ । ରାଜ୍ୟର ଅର୍ଥନୈତିକ ଅଭିବୃଦ୍ଧି ହାର ଓ ଉଭୟ ରାଜ୍ୟର ନିଜସ୍ୱ ଚିକସ ଓ ଅଣଚିକସ ରାଜସ୍ୱର ବୃଦ୍ଧିହାର ମଧ୍ୟରେ ଥିବା ସମ୍ବେଦନଶୀଳତା (Sensitivity) କୁ ରାଜ୍ୟର ନିଜସ୍ୱ ରାଜସ୍ୱ ପ୍ରାପ୍ତିର ଆକଳନ କରନ୍ତି । ଚିକସ ଓ ଅଣ ଚିକସ ରାଜସ୍ୱ ସମ୍ବନ୍ଧରେ ମତାମତ ମଧ୍ୟ ରାଜ୍ୟର ନିଜସ୍ୱ ରାଜସ୍ୱ ପ୍ରାପ୍ତି ଅଟକଳ ପାଇଁ ବିଚାରକୁ ନିଆଯାଇଥାଏ । କେନ୍ଦ୍ର ସରକାରଙ୍କ ଠାରୁ ସମ୍ଭଳ ହସ୍ତାନ୍ତର ସୂତ୍ରରୁ କେନ୍ଦ୍ର ଚିକସରୁ ରାଜ୍ୟ ଅଂଶ ଓ ବିଭିନ୍ନ ଅଣ ଯୋଜନା ଓ ଯୋଜନା ପାଇଁ ଅନୁଦାନ କେନ୍ଦ୍ର ବଜେଟ୍‌ର ବ୍ୟବସ୍ଥା ଅନୁଯାୟୀ ଆକଳନ କରାଯାଇଥାଏ । ଏହି ଭଳି ଭାବରେ ରାଜ୍ୟର ମୋଟ ରାଜସ୍ୱ ପ୍ରାପ୍ତି ଅନୁମାନ କରାଯାଇଥାଏ । ବିଭୀୟ ଉତ୍ତରଦାୟୀ ଓ ବଜେଟ୍ ପରିଚାଳନା (FRBM) ଆଇନ ଅନୁଯାୟୀ ଆର୍ଥିକ ବର୍ଷ ମଧ୍ୟରେ ରାଜ୍ୟର ମୋଟ ରଣର ସୀମା

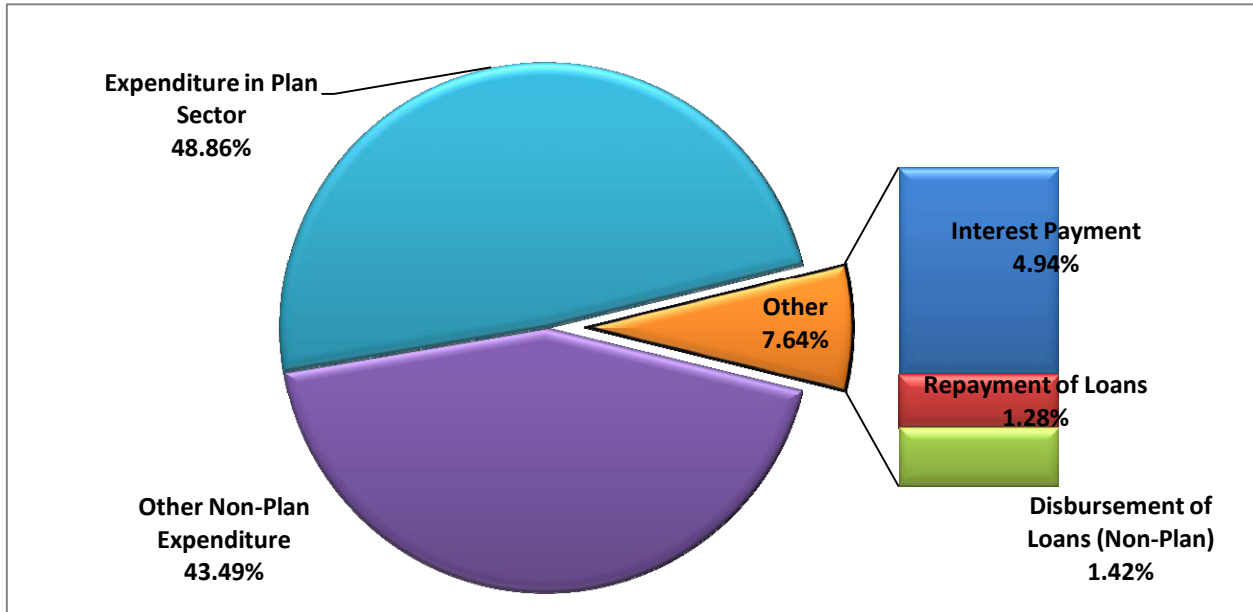
ସ୍ଥିର ହୋଇଛି । ଏହାପରେ ରାଜ୍ୟର ମୋଟ ସମ୍ପୂର୍ଣ୍ଣ ପ୍ରାପ୍ତିର ଚିତ୍ର ମିଳିଥାଏ । ରାଜ୍ୟର ଆବଶ୍ୟକତା ଓ ଅଗ୍ରାଧିକାରକୁ ଆଖି ଆଗରେ ରଖି ବିଭିନ୍ନ କ୍ଷେତ୍ର ପାଇଁ ଅର୍ଥ ବ୍ୟବସ୍ଥା କରାଯାଇଥାଏ । ଅର୍ଥ ବ୍ୟବସ୍ଥା ପୂର୍ବରୁ ପ୍ରତିଶ୍ରୁତିବଦ୍ଧ ବ୍ୟୟ Committed Expenditure ରୁ ଯଥା ଦରମା, ଯେତେବେଳେ ଓ ସୁଧ ପ୍ରଦାନକୁ ପ୍ରାଥମିକତା ଭିତ୍ତିରେ ଅଲଗା କରାଯାଇଥାଏ । ବଳକା ରାଜସ୍ୱକୁ ଯୋଜନା କ୍ଷେତ୍ରରେ ଆବଣ୍ଟନ କରାଯାଏ । ଯୋଜନା ଅର୍ଥର ଆବଣ୍ଟନ ସମୟରେ ରାଜ୍ୟର ଜନସାଧାରଣଙ୍କ ପ୍ରସ୍ତାବକୁ ସରକାରଙ୍କର ପ୍ରାଥମିକତାକୁ ଅଗ୍ରାଧିକାର ଦିଆଯାଇଥାଏ । ଆକଳିତ ସମ୍ପୂର୍ଣ୍ଣକୁ ପ୍ରଶାସନିକ ବିଭାଗ ଗୁଡ଼ିକ ମଧ୍ୟରେ ଆବଣ୍ଟନ କରାଯାଇଥାଏ । ଜନସାଧାରଣଙ୍କ କଲ୍ୟାଣ ପାଇଁ ସରକାରୀ ଅର୍ଥର ସୁବିନିଯୋଗ ପାଇଁ ଏହି ବାର୍ଷିକ ପ୍ରକ୍ରିୟା ଉଦ୍ଦିଷ୍ଟ ।

### ଅର୍ଥକ ସମ୍ପୂର୍ଣ୍ଣର ସୂତ୍ର ଓ ବିନିଯୋଗ

**ତଥ୍ୟ-1 : ଅର୍ଥ ଆହରଣର ଉତ୍ସ ଓ ତାହାର ବିନିଯୋଗ**



ତଥ୍ୟ-2 : ଅର୍ଥ ବିନିଯୋଗର ବିଭିନ୍ନ କ୍ଷେତ୍ର

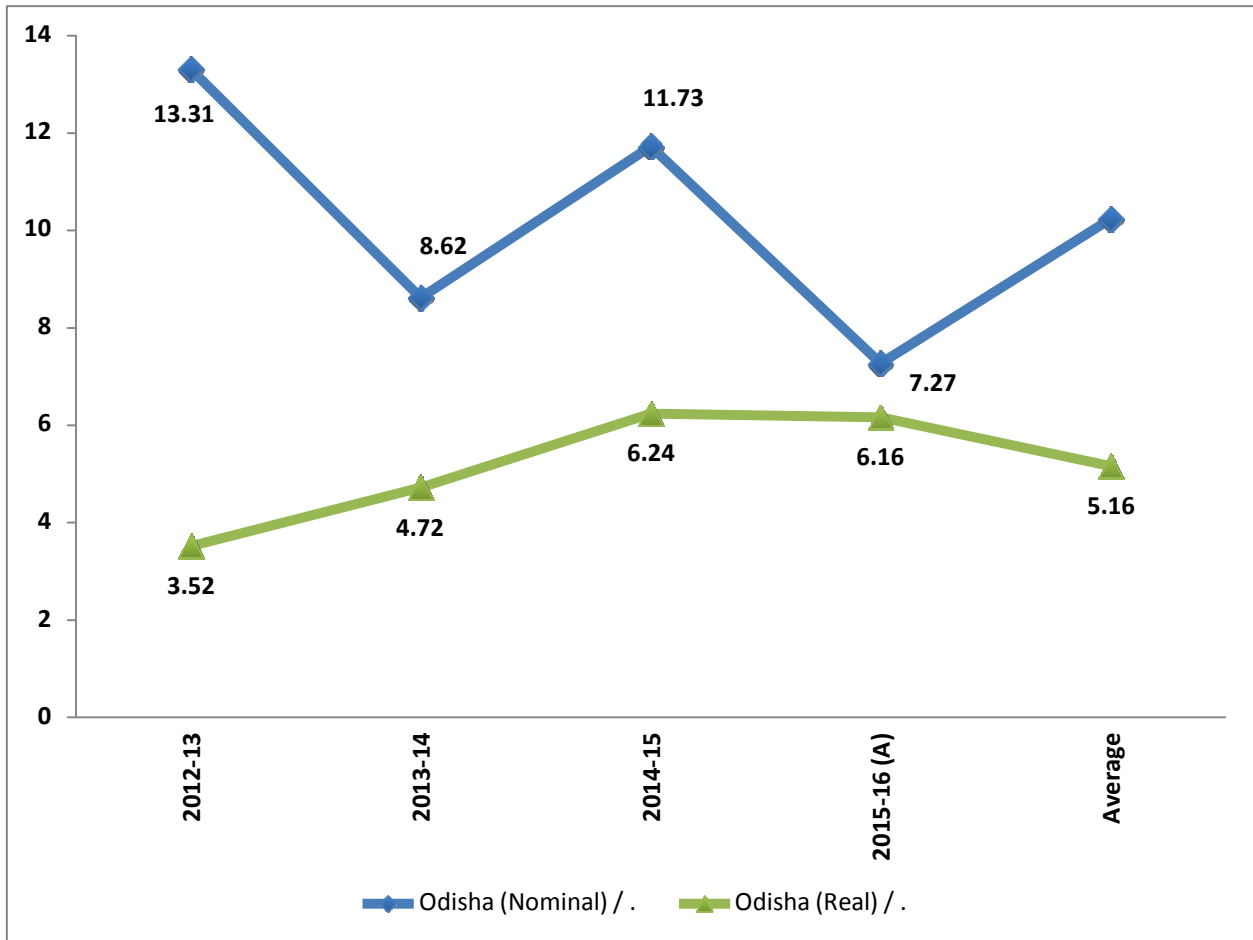


ଆର୍ଥିକ ସମ୍ବଳର ମୁଖ୍ୟ ଉତ୍ସ ହେଲା କେନ୍ଦ୍ର ସରକାରଙ୍କଠାରୁ ସମ୍ବଳ ହସ୍ତାନ୍ତର (48 ପ୍ରତିଶତ), ରାଜ୍ୟର ନିଜସ୍ୱ ରାଜସ୍ୱ (35 ପ୍ରତିଶତ) ଓ ବିଭିନ୍ନ ସୂତ୍ରରୁ ରଣ (15.60 ପ୍ରତିଶତ) । ଏହି ଆର୍ଥିକ ସମ୍ବଳର ମୁଖ୍ୟକ୍ଷେତ୍ର ଉପଯୋଗ ଗୁଡ଼ିକ ହେଲା ଯୋଜନା ଖର୍ଚ୍ଚ ପାଇଁ (49 ପ୍ରତିଶତ) , ଅଣ ଯୋଜନା ଖର୍ଚ୍ଚ ପାଇଁ (44 ପ୍ରତିଶତ) ( ସୁଧ ପ୍ରଦାନ, ରଣ ପରିଶୋଧ ଓ ରଣ ଆବଣ୍ଟନ ବ୍ୟତୀତ ) ଓ ସୁଧ ପ୍ରଦାନ ପାଇଁ 5 ପ୍ରତିଶତ ।

## ରାଜ୍ୟ ଅର୍ଥନୀତି ପ୍ରତି ଏକ ଦୃଷ୍ଟିପାତ

ଅଗ୍ରୀମ ଆକଳନ ଭିତ୍ତିରେ 2015-16 ଆର୍ଥିକ ବର୍ଷରେ ମୋଟ ରାଜ୍ୟ ଘରୋଇ ଉତ୍ପାଦ ଚଳିତ ମୁଲ୍ୟରେ 2014-15 ତୁଳନାରେ 7.27 ପ୍ରତିଶତ ବୃଦ୍ଧି ପାଇଥିବା ସ୍ଥଳେ ପ୍ରକୃତ ପକ୍ଷେ 6.16 ପ୍ରତିଶତ (2011-12 ର ସ୍ଥିର ମୁଲ୍ୟ ) ଅନୁସାରେ ବୃଦ୍ଧି ପାଇବ ବୋଲି ଆଶା କରାଯାଉଛି । ନାମମାତ୍ର ଓ ପ୍ରକୃତ ମୋଟ ରାଜ୍ୟ ଘରୋଇ ଉତ୍ପାଦର ବୃଦ୍ଧିହାର ତଥ୍ୟ-3 ରେ ଉଲ୍ଲେଖ କରାଯାଇଛି ।

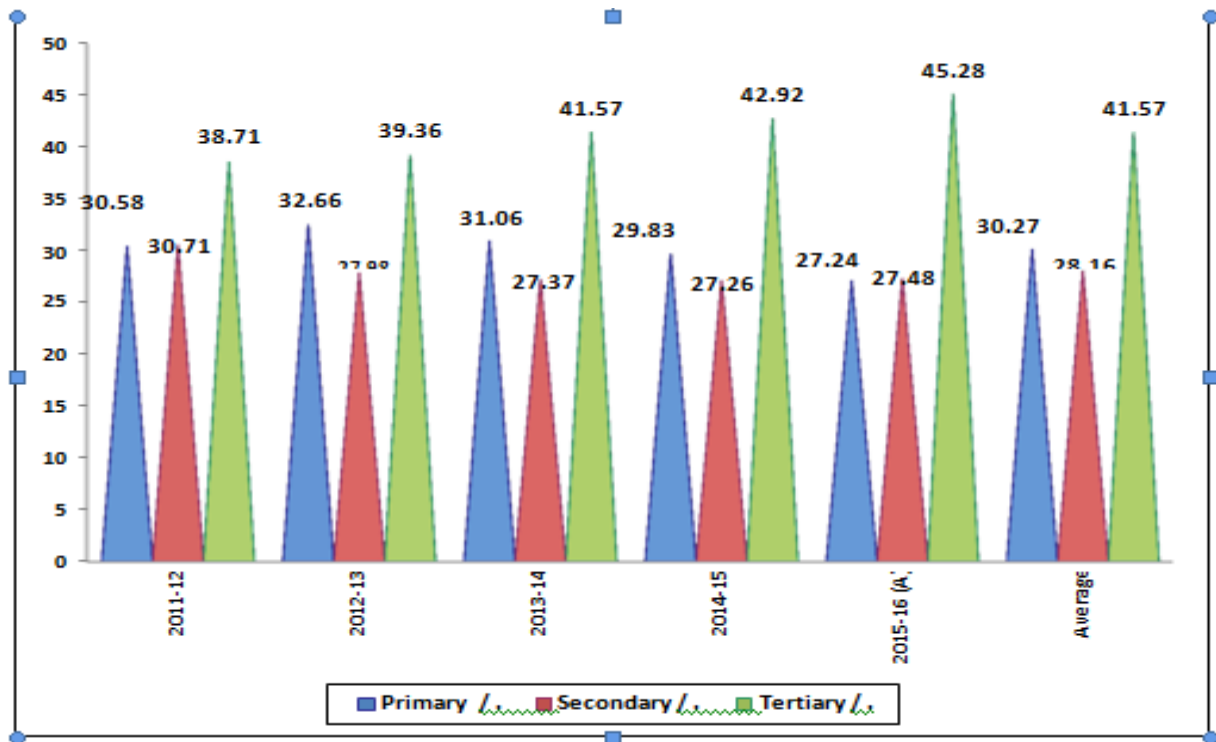
**ତଥ୍ୟ-3 : ନାମମାତ୍ର ଓ ପ୍ରକୃତ ମୋଟ ରାଜ୍ୟ ଘରୋଇ ଉତ୍ପାଦର ଅଭିବୃଦ୍ଧି ହାର (ପ୍ରତିଶତରେ)**



ବିଗତ ପାଞ୍ଚ ବର୍ଷରେ ବାର୍ଷିକ ହାରାହାରି ନାମମାତ୍ର ଓ ପ୍ରକୃତ ବୃଦ୍ଧି ଯଥାକ୍ରମେ 10.23 ପ୍ରତିଶତ ଓ 5.16 ପ୍ରତିଶତ ବୋଲି ହିସାବ କରାଯାଇଛି । 2012-13 ଆର୍ଥିକ ବର୍ଷରୁ ମୋଟ ଘରୋଇ ଉତ୍ପାଦର ଅଭିବୃଦ୍ଧି ଧାରା ବର୍ଦ୍ଧିତ ହାରରେ ପ୍ରଦର୍ଶିତ ହୋଇଛି ।

ସାମଗ୍ରୀକ ଘରୋଇ ଉତ୍ପାଦନର ବାର୍ଷିକ ହାରାହାରି ଅଂଶଦାନରୁ ଆର୍ଥିକ ବର୍ଷ 2011-12 ଠାରୁ 2015-16 ମଧ୍ୟରେ ଲକ୍ଷ୍ୟ କଲେ ଜଣା ଯାଏ ଯେ ତୃତୀୟ ଶ୍ରେଣୀର ଯୋଗଦାନ ସର୍ବାଧିକ 41.57 ପ୍ରତିଶତ ଥିବାବେଳେ ଅନ୍ୟଦୁଇ ଶ୍ରେଣୀ ତଥା ପ୍ରାଥମିକ ଶ୍ରେଣୀ 30.27 ପ୍ରତିଶତ ଓ ଦ୍ୱିତୀୟ ଶ୍ରେଣୀ 28.16 ଅଂଶଦାନ କରିଛନ୍ତି । ରାଜ୍ୟ ସାମଗ୍ରୀକ ଘରୋଇ ଉତ୍ପାଦର ଅଂଶଦାନର ଧାରା, ତଥ୍ୟ-4 ରେ ପ୍ରଦତ୍ତ କରାଯାଇଛି । ବିଗତ ପାଞ୍ଚ ବର୍ଷ ମଧ୍ୟରେ ତୃତୀୟ ଶ୍ରେଣୀରେ ଅଂଶଦାନ ଦୃଢ଼ ଅଭିବୃଦ୍ଧି ହେବା ସ୍ଥଳେ ବିଭୀୟ ଶ୍ରେଣୀର ଅଂଶଦାନରେ ହ୍ରାସ ଘଟିଛି । ପ୍ରାଥମିକ ଶ୍ରେଣୀରେ କୃଷି ଅନୁର୍ଭୁକ୍ତ ଏହାର ଅଂଶଦାନ 2011-12 ରେ 17.69 ପ୍ରତିଶତ ଥିବା ସ୍ଥଳେ 2014-15 ରେ ଏହା 21.33 ପ୍ରତିଶତ ବୃଦ୍ଧି ପାଇଛି ।

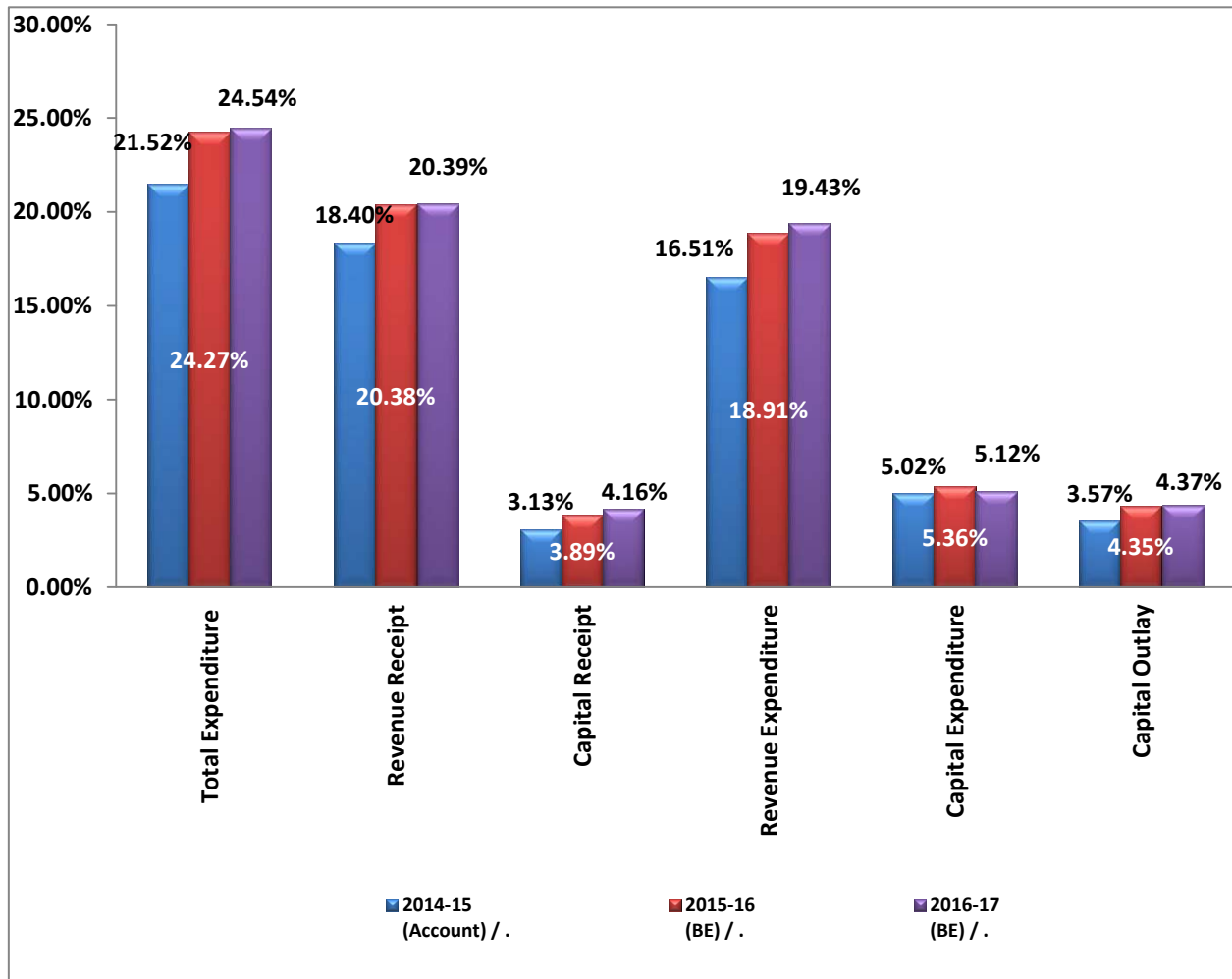
**ତଥ୍ୟ-4 : ରାଜ୍ୟ ସାମଗ୍ରୀକ ଘରୋଇ ଉତ୍ପାଦରେ ଶ୍ରେଣୀୟ ଅଂଶଦାନ ଧାରା (ପ୍ରତିଶତରେ)**



## ବ୍ୟୟ ବରାଦ ପାଇଁ ଅର୍ଥ ବ୍ୟବସ୍ଥା

2016-17 ଅର୍ଥକ ବର୍ଷରେ ବଜେଟ୍ ବ୍ୟୟ ନିମିତ୍ତ ରାଜସ୍ୱ ବରାଦ ପ୍ରାପ୍ତି ଦ୍ୱାରା 83 ପ୍ରତିଶତ ଓ ପୁଞ୍ଜି ପ୍ରାପ୍ତି ଦ୍ୱାରା 17 ପ୍ରତିଶତ ଅର୍ଥ ବ୍ୟବସ୍ଥା ପାଇଁ ପ୍ରସ୍ତାବ ରଖାଯାଇଛି । 2014-15 ଅର୍ଥକ ବର୍ଷଠାରୁ 2016-17 ଅର୍ଥକ ବର୍ଷ (ବଜେଟ୍ ଆକଳନ) ପର୍ଯ୍ୟନ୍ତ ମୁଖ୍ୟ ଖର୍ଚ୍ଚ ଗୁଡ଼ିକର ଅନୁପାତ ସାମଗ୍ରୀକ ରାଜ୍ୟ ଘରୋଇ ଉତ୍ପାଦର ପ୍ରତିଶତ ହିସାବରେ ତଥ୍ୟ-5 ରେ ଦର୍ଶାଯାଇଛି ।

**ତଥ୍ୟ-5 : ମୁଖ୍ୟ ଖର୍ଚ୍ଚର ଅନୁପାତ (ସାମଗ୍ରୀକ ଘରୋଇ ଉତ୍ପାଦର ପ୍ରତିଶତ ହିସାବରେ)**

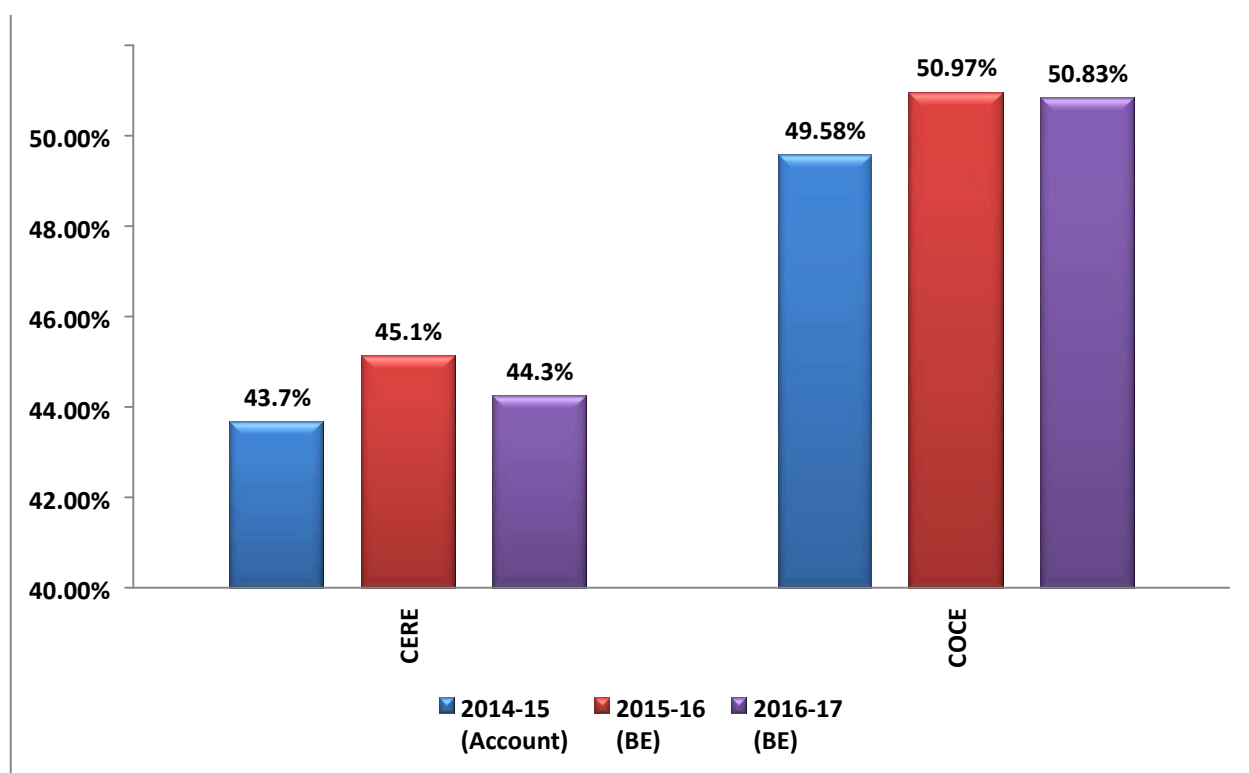




## ବଜେଟ୍ ବ୍ୟୟ ବରାଦର ତର୍କମା

ବଜେଟ୍ ଅଟକଳ ଅନୁଯାୟୀ 2015-16 ଆଞ୍ଚଳିକ ବର୍ଷର ବଜେଟ୍ ଅନୁମାନଠାରୁ ପୁଞ୍ଜି ରାଜସ୍ୱ ଖର୍ଚ୍ଚ 13 ପ୍ରତିଶତ ଓ ସେହିପରି ବଜେଟ୍ରେ ଅନୁମତି ପୁଞ୍ଜି ଖର୍ଚ୍ଚ 10 ପ୍ରତିଶତ ବୃଦ୍ଧି ପାଇଛି । ଦରମା, ଯେତ୍ସନ୍ ଓ ରଣ ପ୍ରଦାନ ଭଳି ପ୍ରତିଶ୍ଚୁତି ବନ୍ଧ ଖର୍ଚ୍ଚ ବାବଦରେ 2015-16 (ବଜେଟ୍ ଅକଳନ) ଠାରୁ ଖର୍ଚ୍ଚ ତୁଳନାରେ ହ୍ରାସ ପାଇଛି । ପୁଞ୍ଜି ଖର୍ଚ୍ଚ, ପ୍ରତିଶ୍ଚୁତିବନ୍ଧ 2015-16 (ବଜେଟ୍ ଆକଳନ)ଠାରୁ ବୃଦ୍ଧି ପାଇଛି । 2014-15 ଆର୍ଥିକ ବର୍ଷ ଠାରୁ ପୁଞ୍ଜି ଓ ପ୍ରତିଶ୍ଚୁତିବନ୍ଧ ଖର୍ଚ୍ଚର ଉକ୍ତ ଧାରା ତଥ୍ୟ-6 ରେ ପ୍ରଦତ୍ତ ।

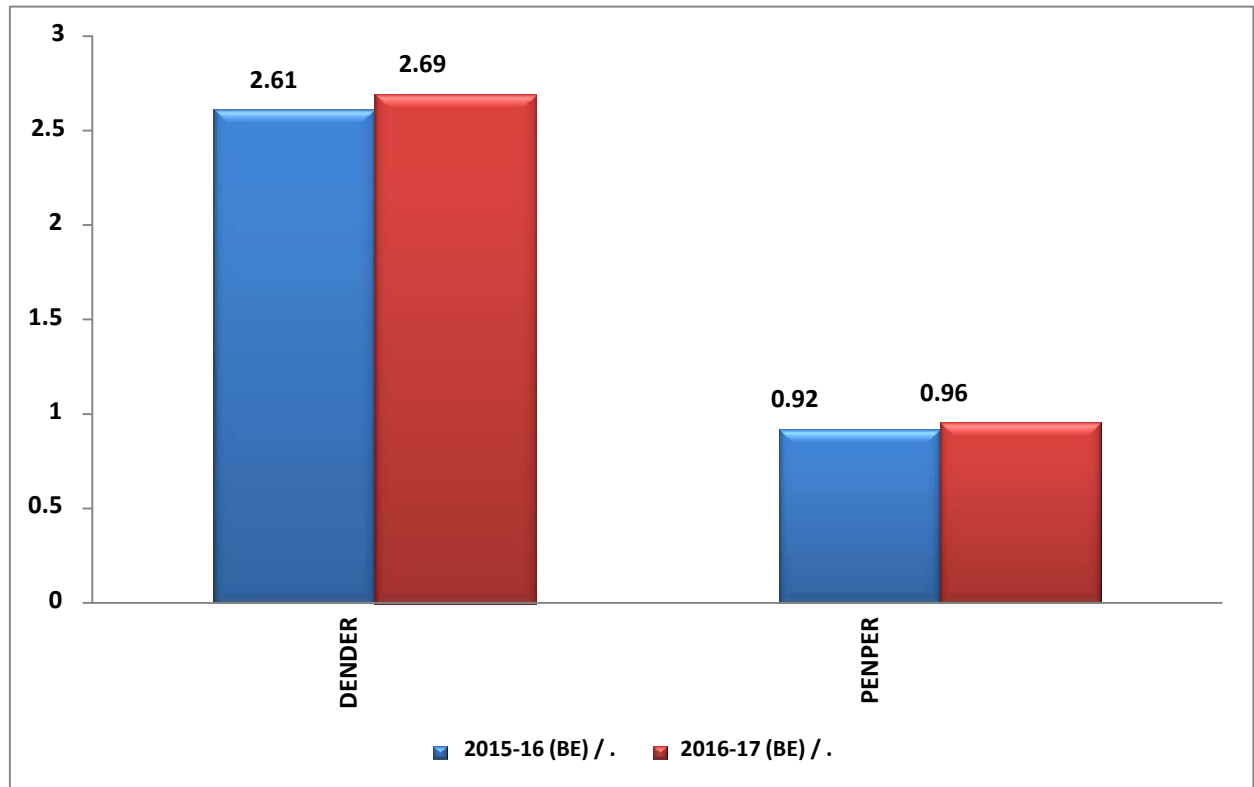
**ତଥ୍ୟ-6 : ପୁଞ୍ଜି ବିନିଯୋଗ ଓ ପ୍ରତିଶ୍ଚୁତିବନ୍ଧ ଖର୍ଚ୍ଚର ଅନୁପାତ**



\**CERE*: - ମୋଟ ରାଜସ୍ୱ ଖର୍ଚ୍ଚରେ ପ୍ରତିଶ୍ଚୁତି ବନ୍ଧ ଖର୍ଚ୍ଚର ଅଂଶ, *COCE* - ପ୍ରତିଶ୍ଚୁତି ବନ୍ଧ ଖର୍ଚ୍ଚର ପ୍ରତିଶତ ହିସାବରେ ପୁଞ୍ଜି ବିନିଯୋଗ ।

ଯୋଜନା ଖର୍ଚ୍ଚ ଓ ଅଣଯୋଜନା ଖର୍ଚ୍ଚ ଏବଂ ଉନ୍ନୟନ ଖର୍ଚ୍ଚ ସହିତ ଅଣ-ଉନ୍ନୟନ ଖର୍ଚ୍ଚର ଅନୁପାତ 2016-17 ଆର୍ଥିକ ବର୍ଷ ବଜେଟରେ ବୃଦ୍ଧି ପାଇଛି ।

ତଥ୍ୟ-7 : ଉନ୍ନୟନ ଖର୍ଚ୍ଚ ଓ ଯୋଜନା ଖର୍ଚ୍ଚର ଅନୁପାତର ଧାରା



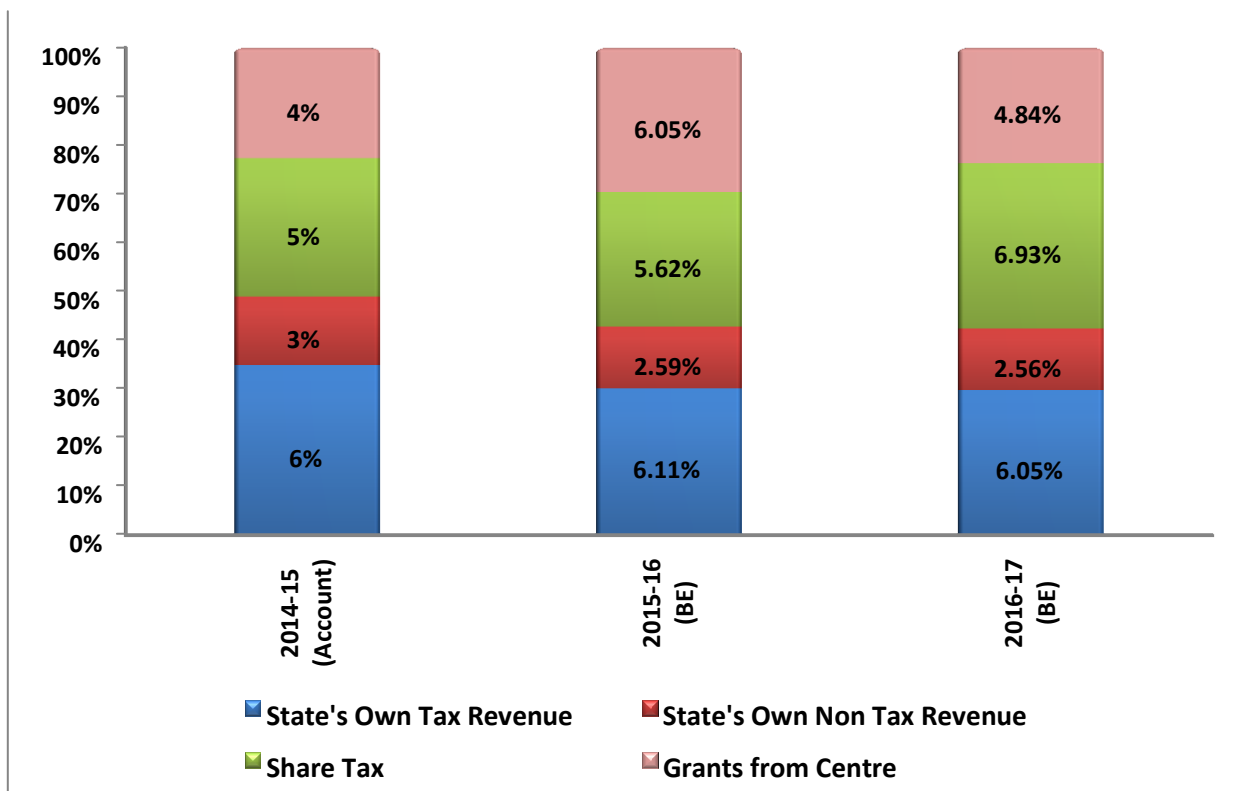
PENPER - ଯୋଜନା ଖର୍ଚ୍ଚ ଓ ଅଣ-ଯୋଜନା ଖର୍ଚ୍ଚର ଅନୁପାତ, DBNDBR - ଉନ୍ନୟନ ଖର୍ଚ୍ଚରୁ ଅଣ-ଉନ୍ନୟନ ଖର୍ଚ୍ଚର ଅନୁପାତ

ଯୋଜନା ଖର୍ଚ୍ଚର ମୁଖ୍ୟ ଭାଗ ରାଜ୍ୟଯୋଜନା ଖର୍ଚ୍ଚ ଅଟେ । ଉନ୍ନୟନ ଖର୍ଚ୍ଚ ପ୍ରାୟ ସମାନ ଭାବରେ ଉତ୍ତମ ସାମାଜିକ ସେବା ଓ ଆର୍ଥିକ ସେବା କ୍ଷେତ୍ରର ଅଂଶଦାନରୁ ହୋଇଥାଏ । ଉନ୍ନୟନ ମୂଳକ ଖର୍ଚ୍ଚରେ 2016-17 ଆର୍ଥିକ ବର୍ଷରେ ଅର୍ଥନୈତିକ ସେବା କ୍ଷେତ୍ରରେ ପୁଞ୍ଜି ବିନିଯୋଗ ସାମାଜିକ ସେବା କ୍ଷେତ୍ରଠାରୁ 1.63 ଗୁଣା ଆକଳିତ ଥିବା ସ୍ତୁଳେ 2015-16 (ବଜେଟ୍ ଆକଳନ) ଅନୁଯାୟୀ 1.23 ଗୁଣା ଥିଲା । ବଜେଟ୍ ଅନୁଯାୟୀ 2016-17 ଆର୍ଥିକ ବର୍ଷରେ ଉନ୍ନୟନମୂଳକ ଖର୍ଚ୍ଚର ଅଂଶ ରଖି ପରିଶୋଧ ବ୍ୟତୀତ, ମୋଟ ଖର୍ଚ୍ଚର 74.89 ପ୍ରତିଶତ ହେବ । ବଜେଟ୍ ଅଟକଳ ଅନୁଯାୟୀ ବ୍ୟୟ ବରାଦର ଗୁଣାତ୍ମକ ଉନ୍ନତି ଘଟିଛି ଯାହାଦ୍ୱାରା ସାମଗ୍ରିକ ଅଭିବୃଦ୍ଧି ସମ୍ଭବ ହେବ ।

### ରାଜସ୍ୱ ପ୍ରାପ୍ତିର ଅନୁଶୀଳନ

ବଜେଟ୍ ଆକଳନ ଅନୁଯାୟୀ ମୋଟ ରାଜସ୍ୱ ପ୍ରାପ୍ତି 10.13 ପ୍ରତିଶତ ବୃଦ୍ଧି ପାଇବ ବୋଲି ଆଶା କରାଯାଇ 78,127 କୋଟି ଟଙ୍କା ଆକଳିତ ହୋଇଛି । ରାଜ୍ୟର ମୋଟ ରାଜସ୍ୱ ପ୍ରାପ୍ତିରାଜ୍ୟର ନିଜସ୍ୱ ଟିକସ ରାଜସ୍ୱ, ରାଜ୍ୟର ନିଜସ୍ୱ ଅଣଟିକସ ରାଜସ୍ୱ, କେନ୍ଦ୍ରୀୟ ଟିକସର ଅଂଶ ଏବଂ କେନ୍ଦ୍ରଠାରୁ ଅନୁଦାନର ସମାହାର । ମୋଟ ରାଜସ୍ୱ ପ୍ରାପ୍ତିରେ ଏହି ଉପାଦାନଗୁଡ଼ିକରୁ ଅଂଶଦାନ ତଥ୍ୟ-8 ରେ ପ୍ରଦତ୍ତ ।

**ତଥ୍ୟ-8: ରାଜସ୍ୱ ପ୍ରାପ୍ତିର ବିଭିନ୍ନ ଅଂଶ**

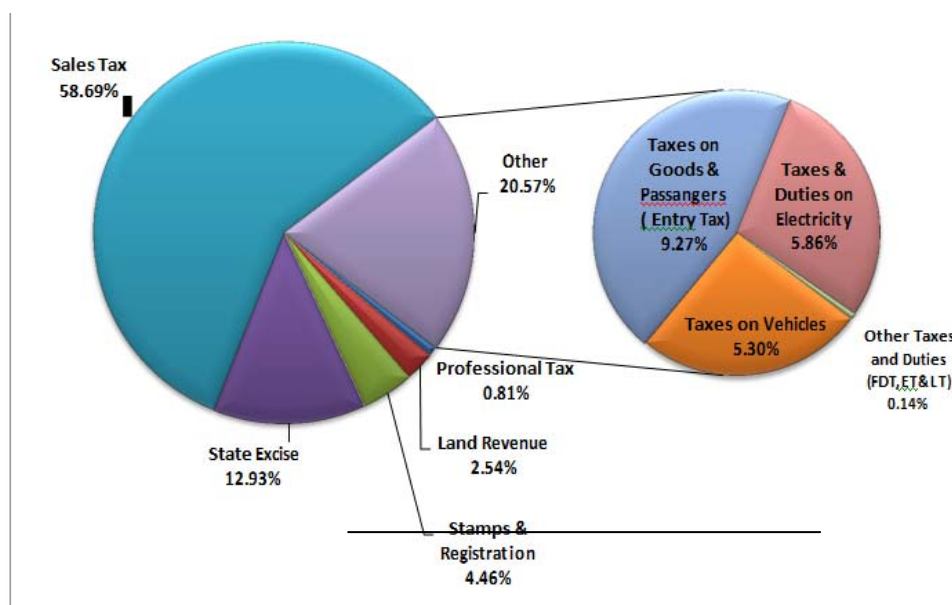


ଉତ୍ତମ ରାଜ୍ୟର ନିଜସ୍ୱ ଟିକସ (30 ପ୍ରତିଶତ) ଓ ଅଣ ଟିକସ ରାଜସ୍ୱ (13 ପ୍ରତିଶତ)ର ଅଂଶଦାନ 2015-16 ବଜେଟ୍ ଆକଳନ ଓ 2016-17 ବଜେଟ୍ ଆକଳନ ଅନୁଯାୟୀ ସମାନ ସ୍ତରରେ ରହିଛି । କେନ୍ଦ୍ରୀୟ ଟିକସର ରାଜ୍ୟ ଅଂଶ, ରାଜ୍ୟର ମୋଟ ରାଜସ୍ୱ ପ୍ରାପ୍ତିକୁ କରୁଥିବା ଅଂଶଦାନ (Contribution) 2015-16 ବଜେଟ୍ ଆକଳନ ତୁଳନାରେ 2016-17 ଆର୍ଥିକ ବର୍ଷରେ 6 ପ୍ରତିଶତ ବୃଦ୍ଧି ପାଇଛି ଏବଂ କେନ୍ଦ୍ରଠାରୁ ଅନୁଦାନରେ ଅଂଶଦାନ ହ୍ରାସ ହେବା ସତ୍ତ୍ୱେ କେନ୍ଦ୍ରଠାରୁ ସାମଗ୍ରିକ କେନ୍ଦ୍ରୀୟ ହସ୍ତାନ୍ତରର ଅଂଶଦାନ 6 ପ୍ରତିଶତ ଅପରିବର୍ତ୍ତିତ ରହିଛି । କେନ୍ଦ୍ରୀୟ ସମ୍ବଳ ହସ୍ତାନ୍ତରରେ 2016-17 (ବଜେଟ୍ ଆକଳନ) ଅନୁଯାୟୀ କୌଣସି ଉନ୍ନତି ପରିଲକ୍ଷିତ ହେଉନାହିଁ । କେନ୍ଦ୍ରଠାରୁ ଆକଳିତ ଅନୁଦାନ ପ୍ରାପ୍ତିର ପରିମାଣ 12 ପ୍ରତିଶତ ହ୍ରାସ ପାଇଛି କାରଣ କେତେକ କେନ୍ଦ୍ର ପ୍ରବର୍ତ୍ତିତ ଯୋଜନାକୁ ବନ୍ଦକରିଦିଆଗଲା ଓ କେତେକଙ୍କର କେନ୍ଦ୍ରୀୟ ସହାୟତା ହ୍ରାସ ପାଇଲା ।

### ନିଜସ୍ୱ ଟିକସ ରାଜସ୍ୱର ବିଶ୍ଳେଷଣ

ବିକ୍ରିକର ସୁତ୍ରରୁ 13,616 କୋଟି ଟଙ୍କାର ଆଦାୟ ଲକ୍ଷ୍ୟ ନିଜସ୍ୱ ଟିକସ ରାଜସ୍ୱର ଏକ ବୃହତ ଅଂଶ ଅଟେ ଯାହା 59 ପ୍ରତିଶତ ମୋଟ ନିଜସ୍ୱ ଟିକସ ରାଜସ୍ୱ ପ୍ରଦାନ କରେ । ଏହା ପଛକୁ 3000 କୋଟି ଟଙ୍କାର ରାଜ୍ୟ ଅବକାରୀ ଶୁଳ୍କ 13 ପ୍ରତିଶତ ଟିକସ ରାଜସ୍ୱ ପ୍ରଦାନ କରେ । ତତ୍ ସହିତ ସ୍ଥାମ୍ନ ଶୁଳ୍କ ଓ ରେଜିଷ୍ଟ୍ରେସନ ଟାକ୍ସ, ପ୍ରବେଶ କର ବିଦ୍ୟୁତ ଶୁଳ୍କ ଓ ଅନ୍ୟାନ୍ୟ ସୁତ୍ରରୁ ଟିକସ ରାଜସ୍ୱ ପ୍ରାପ୍ତି ହୋଇଥାଏ । ରାଜ୍ୟର ନିଜସ୍ୱ ଟିକସ ରାଜସ୍ୱର ବିଭିନ୍ନ ଅଂଶ ତଥ୍ୟ-9 ରେ ପ୍ରଦତ୍ତ ।

**ତଥ୍ୟ-9 : ରାଜ୍ୟର ନିଜସ୍ୱ ଟିକସର ବିଭିନ୍ନ ଅଂଶ**



### ଅଣଟିକସ ରାଜସ୍ୱର ଅନୁଧ୍ୟାନ

ଅଣ ଟିକସ ରାଜସ୍ୱ କ୍ଷେତ୍ରରୁ 9,822,93 କୋଟି ଟଙ୍କା ଆଦାୟ ହେବାର ଲକ୍ଷ୍ୟ ବଜେଟରେ ଆକଳନ କରାଯାଇଛି । ଅଣଲୌହ ଖଣିଜ ଓ ଖଣିଜ ଶିଳ୍ପରୁ ପ୍ରାୟ ଅଣ ଟିକସ ରାଜସ୍ୱର ମୂଖ୍ୟ ଉପାଦାନ । ଏହା ମୋଟ ଅଣ ଟିକସ ରାଜସ୍ୱର 68 ପ୍ରତିଶତ ଅଟେ । ଲାଭାଂଶରୁ ପ୍ରାୟ ରାଜସ୍ୱ ଅଣ ଟିକସ ରାଜସ୍ୱର 10 ପ୍ରତିଶତ ଅଟେ । ଅଣ ଟିକସ ରାଜସ୍ୱର ବିଭିନ୍ନ ଅଂଶ ସାରଣୀ-1ରେ ପ୍ରଦର୍ଶିତ ହୋଇଛି ।

#### ସାରଣୀ-1: ଅଣ ଟିକସ ରାଜସ୍ୱର ବିଭିନ୍ନ ଅଂଶ (କୋଟି ଟଙ୍କାରେ)

ଅଣଟିକସ ରାଜସ୍ୱ ଉପାଦାନ	ପରିମାଣ	ପ୍ରତିଶତ ଅଂଶ
ସୁଧ	310.00	3.16%
ଲାଭାଂଶ	1000.00	10.18%
ଶିକ୍ଷା	63.68	0.65%
ମେଡିକାଲ	38.12	0.39%
ଜଳ ଯୋଗାଣ ଓ ପରିମଳ	77.07	0.78%
ଗୃହ ନିର୍ମାଣ	17.34	0.18%
ଜଙ୍ଗଲ ଓ ବନ୍ୟପ୍ରାଣୀ	41.00	0.42%
ବୃହତ ଜଳ ସେଚନ	432.00	4.40%
ମଧ୍ୟମ ଜଳସେଚନ	201.00	2.05%
କ୍ଷୁଦ୍ର ଜଳସେଚନ	17.00	0.17%
ଅଣ ଲୌହ ଖଣିଜ ଓ ଖଣିଜ ଶିଳ୍ପ	6720.00	68.41%
ଅନ୍ୟାନ୍ୟ	905.72	9.22%
<b>ମୋଟ</b>	<b>9822.93</b>	<b>100%</b>

### ଆର୍ଥିକ ବର୍ଷ 2016-17 ରେ ବିଭାଗଦ୍ୱାରା ବ୍ୟୟ

ସ୍କୁଲ ଗଣଶିକ୍ଷା ବିଭାଗକୁ ସବୁଠାରୁ ଅଧିକ ଅର୍ଥ (11,203 କୋଟି ଟଙ୍କା) ଦିଆଯାଇଥିବା ସ୍ଥଳେ ପଞ୍ଚାୟତ୍ତିରାଜ ବିଭାଗକୁ 8434 କୋଟି ଟଙ୍କା, ସ୍ୱାସ୍ଥ୍ୟ ଓ ପରିବାର କଲ୍ୟାଣ ବିଭାଗକୁ 4033 କୋଟି ଟଙ୍କା ପ୍ରଦାନ କରାଯାଇଛି । ପ୍ରଶାସନ ବିଭାଗଗୁଡ଼ିକୁ ରାଜସ୍ୱ ଓ ପୁଞ୍ଜି ଜରିଆରେ ଅର୍ଥ ବ୍ୟବସ୍ଥା ସାରଣୀ-2ରେ ପ୍ରଦତ୍ତ । ଉଭୟ ଅଣଯୋଜନା ଓ ଯୋଜନା ଅର୍ଥ ବ୍ୟବସ୍ଥାର ପୃଥକ ତାଲିକା ସାରଣୀ-2ରେ ଉପସ୍ଥାପନ କରାଯାଇଛି ।

ସାରଣୀ-2: ଅଣଯୋଜନା ଓ ଯୋଜନା ଅର୍ଥ ବ୍ୟବସ୍ଥାର ପୃଥକ ତାଲିକା (କୋଟି ଟଙ୍କାରେ)

ଦାବୀ ନଂ	ବିଭାଗ ନାମ	ରାଜସ୍ୱ /ପୁଞ୍ଜି	ଅଣ ଯୋଜନା	ରାଜ୍ୟ ଯୋଜନା	କେନ୍ଦ୍ର ଯୋଜନା	କେନ୍ଦ୍ର ପ୍ରବର୍ତ୍ତିତ ଯୋଜନା	ମୋଟ
1	ସ୍ୱରାଷ୍ଟ୍ର ବିଭାଗ	Revenue	3430.69	15.96	0.00	0.00	3446.65
		Capital	0.00	257.93	0.00	0.00	257.93
		Total	3430.69	273.89	0.00	0.00	3704.58
2	ସାଧାରଣ ପ୍ରଶାସନ ବିଭାଗ	Revenue	135.90	18.10	0.00	0.00	154.00
		Capital	0.00	86.76	0.00	0.00	86.76
		Total	135.90	104.86	0.00	0.00	240.76
3	ରାଜସ୍ୱ ଓ ବିପର୍ଯ୍ୟୟ ପରିଚାଳନା ବିଭାଗ	Revenue	2482.83	701.49	3.57	0.00	3187.89
		Capital	0.98	70.00	0.00	0.00	70.98
		Total	2483.81	771.49	3.57	0.00	3258.87
4	ଆଇନ ବିଭାଗ	Revenue	226.94	24.62	4.05	0.00	255.62
		Capital	0.00	5.00	0.00	0.00	5.00
		Total	226.94	29.62	4.05	0.00	260.62
5	ଅର୍ଥ ବିଭାଗ	Revenue	15892.39	0.00	0.00	0.00	15892.39
		Capital	1369.73	0.00	0.00	0.00	1369.73
		Total	17262.12	0.00	0.00	0.00	17262.12
6	ବାଣିଜ୍ୟ ବିଭାଗ	Revenue	63.24	2.30	0.00	0.00	65.54
		Capital	0.00	13.30	0.00	0.00	13.30
		Total	63.24	15.60	0.00	0.00	78.84
7	ନିର୍ମାଣ ବିଭାଗ	Revenue	1603.24	550.00	0.00	0.00	2153.24
		Capital	0.00	2371.18	0.00	0.00	2371.18
		Total	1603.24	2921.18	0.00	0.00	4524.42
8	ଓଡ଼ିଶା ବିଧାନ ସଭା	Revenue	34.88	0.00	0.00	0.00	34.88
		Capital	0.56	0.00	0.00	0.00	0.56
		Total	35.44	0.00	0.00	0.00	35.44
9	ଶାନ୍ତ୍ୟ ଯୋଗାଣ ଓ ଖାଉଟି କଲ୍ୟାଣ ବିଭାଗ	Revenue	887.37	46.84	0.00	17.85	952.06
		Capital	0.00	2.50	0.00	0.00	2.50
		Total	887.37	49.34	0.00	17.85	954.56
10	ବିଦ୍ୟାଳୟ ଓ ଗଣଶିକ୍ଷା ବିଭାଗ	Revenue	6638.52	4512.84	0.00	0.00	11151.36
		Capital	0.00	51.49	0.00	0.00	51.49
		Total	6638.52	4564.33	0.00	0.00	11202.85
11	ଅନୁସୂଚିତ ଜନଜାତି ଓ ଅନୁସୂଚିତ ଜାତି ଉନ୍ନୟନ ଏବଂ ସଂଖ୍ୟାଲଘୁ ସମ୍ପ୍ରଦାୟ ଓ ପଡ଼ିଆବର୍ଗ କଲ୍ୟାଣ ବିଭାଗ	Revenue	992.20	1171.76	154.04	0.00	2318.00
		Capital	0.00	517.12	0.00	0.00	517.12
		Total	992.20	1688.88	154.04	0.00	2835.12

କାର୍ଯ୍ୟ ନଂ	ବିଭାଗ ନାମ	ରାଜସ୍ୱ /ପୁଞ୍ଜି	ଅଣ ଯୋଜନା	ରାଜ୍ୟ ଯୋଜନା	କେନ୍ଦ୍ର ଯୋଜନା	କେନ୍ଦ୍ର ପ୍ରବର୍ତ୍ତିତ ଯୋଜନା	ମୋଟ
12	ସ୍ୱାସ୍ଥ୍ୟ ଓ ପରିବାର କଲ୍ୟାଣ ବିଭାଗ	Revenue	1941.57	2041.38	49.01	0.91	4032.87
		Capital	0.00	739.00	0.00	0.00	739.00
		Total	1941.57	2780.38	49.01	0.91	4771.87
13	ଗୃହ ନିର୍ମାଣ ଓ ପୌର ଉନ୍ନୟନ ବିଭାଗ	Revenue	1769.11	1122.01	1.10	0.00	2892.22
		Capital	0.00	464.88	0.00	0.00	464.88
		Total	1769.11	1586.89	1.10	0.00	3357.10
14	ଶ୍ରମ ଓ ରାଜ୍ୟ କର୍ମଚାରୀ ବାମା ବିଭାଗ	Revenue	81.60	13.66	0.00	0.00	95.25
		Capital	0.00	2.50	0.00	0.00	2.50
		Total	81.60	16.16	0.00	0.00	97.75
15	କ୍ରୀଡ଼ା ଓ ଯୁବସେବା ବିଭାଗ	Revenue	28.96	17.85	0.00	0.00	46.81
		Capital	0.00	38.75	0.00	0.00	38.75
		Total	28.96	56.60	0.00	0.00	85.56
16	ଯୋଜନା ଓ ସଂଯୋଜନା ବିଭାଗ	Revenue	39.40	518.22	55.13	0.00	612.75
		Capital	0.00	202.50	0.00	0.00	202.50
		Total	39.40	720.72	55.13	0.00	815.25
17	ପଞ୍ଚାୟତ୍ତ୍ୱିରାଜ ବିଭାଗ	Revenue	3078.36	5353.63	0.06	1.90	8433.95
		Capital	0.00	25.00	0.00	0.00	25.00
		Total	3078.36	5378.63	0.06	1.90	8458.95
18	ସାଧାରଣ ଅଭିଯୋଗ ଓ ପେନସନ୍ ପ୍ରଣାୟନ ବିଭାଗ	Revenue	1.88	0.00	0.00	0.00	1.88
		Total	1.88	0.00	0.00	0.00	1.88
19	ଶିଳ୍ପ ବିଭାଗ	Revenue	2.91	90.27	0.00	0.00	93.18
		Capital	0.00	0.00	0.00	0.00	0.00
		Total	2.91	90.27	0.00	0.00	93.18
20	ଜଳ ସମ୍ପଦ ବିଭାଗ	Revenue	1241.06	734.51	0.00	0.00	1975.57
		Capital	0.00	5266.09	0.00	0.00	5266.09
		Total	1241.06	6000.60	0.00	0.00	7241.66
21	ପରିବହନ ବିଭାଗ	Revenue	61.74	23.50	3.09	0.00	88.33
		Capital	0.00	295.50	0.00	0.00	295.50
		Total	61.74	319.00	3.09	0.00	383.83
22	ଜଙ୍ଗଲ ଓ ପରିବେଶ ବିଭାଗ	Revenue	372.10	217.12	10.00	0.00	599.22
		Capital	0.00	4.00	0.00	0.00	4.00
		Total	372.10	221.12	10.00	0.00	603.22
23	କୃଷି ଓ କୃଷକ ସଶକ୍ତିକରଣ ବିଭାଗ	Revenue	579.21	2816.51	0.00	0.00	3395.71
		Capital	0.00	43.20	0.00	0.00	43.20
		Total	579.21	2859.71	0.00	0.00	3438.91
24	ଇସ୍ପାତ ଓ ଖଣି ବିଭାଗ	Revenue	47.91	35.96	0.00	0.00	83.86
		Capital	0.00	1.00	0.00	0.00	1.00
		Total	47.91	36.96	0.00	0.00	84.86
25	ସୂଚନା ଓ ଲୋକ ସଂପର୍କ ବିଭାଗ	Revenue	52.75	14.00	0.00	0.00	66.75
		Capital	0.00	4.00	0.00	0.00	4.00
		Total	52.75	18.00	0.00	0.00	70.75
26	ଅବକାରୀ ବିଭାଗ	Revenue	71.71	0.00	0.00	0.00	71.71
		Capital	0.00	5.00	0.00	0.00	5.00
		Total	71.71	5.00	0.00	0.00	76.71

କାବୀ ନଂ	ବିଭାଗ ନାମ	ରାଜସ୍ୱ /ପୁଞ୍ଜି	ଅଣ ଯୋଜନା	ରାଜ୍ୟ ଯୋଜନା	କେନ୍ଦ୍ର ଯୋଜନା	କେନ୍ଦ୍ର ପ୍ରବର୍ତ୍ତିତ ଯୋଜନା	ମୋଟ
27	ବିଜ୍ଞାନ ଓ ବୈଷୟିକ ବିଭାଗ	Revenue	11.82	49.65	0.00	0.00	61.47
		Total	11.82	49.65	0.00	0.00	61.47
28	ଗ୍ରାମ୍ୟ ଉନ୍ନୟନ ବିଭାଗ	Revenue	1291.63	1277.63	0.00	0.00	2569.26
		Capital	0.00	3920.60	0.00	0.00	3920.60
		Total	1291.63	5198.23	0.00	0.00	6489.86
29	ସଂସଦୀୟ ବ୍ୟାପାର ବିଭାଗ	Revenue	31.48	0.00	0.04	0.00	31.52
		Capital	0.00	5.00	0.00	0.00	5.00
		Total	31.48	5.00	0.04	0.00	36.52
30	ଶକ୍ତି ବିଭାଗ	Revenue	21.24	10.00	0.00	0.00	31.24
		Capital	1196.18	1573.51	0.00	0.00	2769.69
		Total	1217.41	1583.51	0.00	0.00	2800.92
31	ହସ୍ତତନ୍ତୁ , ବୟନଶିଳ୍ପ ଓ ହସ୍ତଶିଳ୍ପ ବିଭାଗ	Revenue	52.42	95.40	0.00	0.00	147.82
		Capital	0.00	70.00	0.00	0.00	70.00
		Total	52.42	165.40	0.00	0.00	217.82
32	ପର୍ଯ୍ୟଟନ ଓ ସଂସ୍କୃତି ବିଭାଗ	Revenue	40.76	84.85	0.00	0.00	125.61
		Capital	0.00	86.93	30.00	0.00	116.93
		Total	40.76	171.78	30.00	0.00	242.54
33	ମତ୍ସ୍ୟ ଓ ପଶୁ ସମ୍ପଦ ଉନ୍ନୟନ ବିଭାଗ	Revenue	330.20	205.51	0.73	19.48	555.92
		Capital	0.00	123.68	0.00	0.00	123.68
		Total	330.20	329.19	0.73	19.48	679.60
34	ସମବାୟ ବିଭାଗ	Revenue	101.89	1422.83	0.00	0.00	1524.73
		Capital	0.00	297.00	0.00	0.00	297.00
		Total	101.89	1719.83	0.00	0.00	1821.73
35	ସରକାରୀ ଉଦ୍ୟୋଗ ବିଭାଗ	Revenue	2.46	2.00	0.00	0.00	4.46
		Total	2.46	2.00	0.00	0.00	4.46
36	ମହିଳା ଓ ଶିଶୁ ବିକାଶ ବିଭାଗ	Revenue	18.30	2768.30	0.00	0.00	2786.60
		Capital	0.00	0.00	0.00	0.00	0.00
		Total	18.30	2768.30	0.00	0.00	2786.60
37	ଇଲୋକ୍ୱେନିକ୍ସ ଓ ସୂଚନା ପ୍ରଯୁକ୍ତିବିଦ୍ୟା ବିଭାଗ	Revenue	3.44	127.19	0.00	0.00	130.62
		Total	3.44	127.19	0.00	0.00	130.62
38	ଉଚ୍ଚ ଶିକ୍ଷା ବିଭାଗ	Revenue	1235.80	887.20	0.50	0.00	2123.50
		Capital	0.00	70.00	0.00	0.00	70.00
		Total	1235.80	957.20	0.50	0.00	2193.50
39	ଦକ୍ଷତା ବିକାଶ ଓ ବୈଷୟିକ ଶିକ୍ଷା ବିଭାଗ	Revenue	202.93	38.23	0.00	0.14	241.30
		Capital	0.00	388.40	0.00	0.00	388.40
		Total	202.93	426.63	0.00	0.14	629.70
40	ଅଣୁ, କ୍ଷୁଦ୍ର ଓ ମଧ୍ୟମ ଉଦ୍ୟୋଗ ବିଭାଗ	Revenue	56.64	39.50	0.00	4.55	100.69
		Capital	0.00	10.00	0.00	0.00	10.00
		Total	56.64	49.50	0.00	4.55	110.69
41	ସାମାଜିକ ସୁରକ୍ଷା ଓ ଭିନ୍ନସମ ସମ୍ପର୍କିତ ବିଭାଗ	Revenue	369.57	1537.39	0.00	0.00	1906.95
		<b>Total</b>	<b>369.57</b>	<b>1537.39</b>	<b>0.00</b>	<b>0.00</b>	<b>1906.95</b>
<b>ସର୍ବ ମୋଟ</b>		<b>Revenue</b>	<b>45529.04</b>	<b>28588.18</b>	<b>281.33</b>	<b>44.83</b>	<b>74443.38</b>
		<b>Capital</b>	<b>2567.45</b>	<b>17011.82</b>	<b>30.00</b>	<b>0.00</b>	<b>19609.27</b>
		<b>Total</b>	<b>48096.49</b>	<b>45600.00</b>	<b>311.33</b>	<b>44.83</b>	<b>94052.65</b>



ମୋଟ ବଜେଟ୍ ଅର୍ଥ ବ୍ୟବସ୍ଥାର 80 ପ୍ରତିଶତ ଅର୍ଥ 20ଟି ପ୍ରମୁଖ ବିଭାଗ ମାନଙ୍କ ମଧ୍ୟରେ ଆବଣ୍ଟନ କରାଯାଇଛି । ପ୍ରମୁଖ 10 ଗୋଟି ବିଭାଗ ମୋଟ ବଜେଟ୍ ଅର୍ଥ ବ୍ୟବସ୍ଥାର 60 ପ୍ରତିଶତ ଅର୍ଥ ପାଇଛନ୍ତି (ସାରଣୀ-1)। ଏହି ବିଭାଗଗୁଡ଼ିକ ମୂଖ୍ୟତଃ ସାମାଜିକ ସେବା ଓ ଅର୍ଥନୈତିକ ସେବା କ୍ଷେତ୍ରସହ ଜଡ଼ିତ ।

**ସାରଣୀ-3 : ପ୍ରମୁଖ ବିଭାଗ ମାନଙ୍କ ମଧ୍ୟରେ ବଜେଟ୍ ଅର୍ଥ ଆବଣ୍ଟନ**

1	ବିଦ୍ୟାଳୟ ଓ ଗଣଶିକ୍ଷା ବିଭାଗ	11.66%
2	ପଞ୍ଚାୟତ୍ରାଜ ବିଭାଗ	8.80%
3	ଜଳ ସମ୍ପଦ ବିଭାଗ	7.54%
4	ଗ୍ରାମ୍ୟ ଉନ୍ନୟନ ବିଭାଗ	6.75%
5	ସ୍ୱାସ୍ଥ୍ୟ ଓ ପରିବାର କଲ୍ୟାଣ ବିଭାଗ	4.97%
6	ନିର୍ମାଣ ବିଭାଗ	4.71%
7	ସ୍ୱରାଷ୍ଟ୍ର ବିଭାଗ	3.86%
8	କୃଷି ଓ କୃଷକ ସଶକ୍ତିକରଣ ବିଭାଗ	3.58%
9	ଗୃହ ନିର୍ମାଣ ଓ ପୌର ଉନ୍ନୟନ ବିଭାଗ	3.49%
10	ରାଜସ୍ୱ ଓ ବିପର୍ଯ୍ୟୟ ପରିଚାଳନା ବିଭାଗ	3.39%
11	ଅନୁସୂଚିତ ଜନଜାତି ଓ ଅନୁସୂଚିତ ଜାତି ଉନ୍ନୟନ ଏବଂ ସଂଖ୍ୟାଲଘୁ ସମ୍ପ୍ରଦାୟ ଓ ପଠୁଆବର୍ଗ କଲ୍ୟାଣ ବିଭାଗ	2.95%
12	ଶକ୍ତି ବିଭାଗ	2.91%
13	ମହିଳା ଓ ଶିଶୁ ବିକାଶ ବିଭାଗ	2.90%
14	ଉଚ୍ଚ ଶିକ୍ଷା ବିଭାଗ	2.28%
15	ଶିଳ୍ପ ବିଭାଗ	2.06%
16	ସାମାଜିକ ସୁରକ୍ଷା ଓ ଉନ୍ନତ ସଶକ୍ତିକରଣ ବିଭାଗ	1.98%
17	ସମବାୟ ବିଭାଗ	1.90%
18	ଖାଦ୍ୟ ଯୋଗାଣ ଓ ଖାଉଟି କଲ୍ୟାଣ ବିଭାଗ	0.99%
19	ଯୋଜନା ଓ ସଂଯୋଜନା ବିଭାଗ	0.85%
20	ମତ୍ସ୍ୟ ଓ ପଶୁ ସମ୍ପଦ ଉନ୍ନୟନ ବିଭାଗ	0.71%
21	ଅନ୍ୟାନ୍ୟ ବିଭାଗ	21.72%

## 2016-17 ପାଇଁ FRBM ଲକ୍ଷ୍ୟ

- ଆକଳନ କରାଯାଇଥିବା ବଳକା ରାଜସ୍ୱ ମୋଟ ର 0.96% ଅଟେ, ଯାହାକି FRBM ର ଶୂନ୍ୟ ରାଜସ୍ୱ ନିଅଣ୍ଟ ବା ସମତୁଲ ରାଜସ୍ୱ ହିସାବ ଲକ୍ଷ୍ୟ ପୁରଣ କରୁଛି ।
- ବିଭୀୟ ନିଅଣ୍ଟ ସାମଗ୍ରିକ ରାଜ୍ୟ ଘରୋଇ ଉତ୍ପାଦର 3.79 ପ୍ରତିଶତ ଅନୁମାନ କରାଯାଇଛି । ଯଦି, UDAY ଯୋଜନା ପାଇଁ ଦିଆଯାଇଥିବା 1196 କୋଟି 18 ଲକ୍ଷ ଟଙ୍କାର ରଣ ଆହରଣ ବାଦ୍ ଦିଆଯାଏ, ତେବେ ବିଭୀୟ ନିଅଣ୍ଟ ମୋଟ ମୂଲ୍ୟର 3.48 ପ୍ରତିଶତକୁ କମି ଆସିବ ଯାହାକି ପ୍ରସ୍ତାବିତ FRBM ଲକ୍ଷ୍ୟ 3.5 ପ୍ରତିଶତରୁ କମ୍ ରହିବ ।
- ସୁଧ ଦେୟ ଓ ରାଜସ୍ୱ ପ୍ରାପ୍ତି (IP/RR) ଦ୍ୱାରର ଲକ୍ଷ୍ୟ 5.95% ଧାର୍ଯ୍ୟ କରାଯାଇଛି, ଯାହାକି FRBM ଲକ୍ଷ୍ୟର 15 ପ୍ରତିଶତଠାରୁ କମ୍ ଅଟେ ।
- ରଣଭାର ଓ ସାମଗ୍ରିକ ରାଜ୍ୟ ଘରୋଇ ଉତ୍ପାଦର ଦ୍ୱାର, 2016-17 ଆର୍ଥିକ ବର୍ଷର ଶେଷ ଭାଗ ସୁଦ୍ଧା 16.96 ପ୍ରତିଶତ ହେବ ବୋଲି ଆକଳନ କରାଯାଇଛି, ଯାହାକି FRBM ଲକ୍ଷ୍ୟ ଅନୁଯାୟୀ 25 ପ୍ରତିଶତରୁ କମ୍ ଅଟେ ।

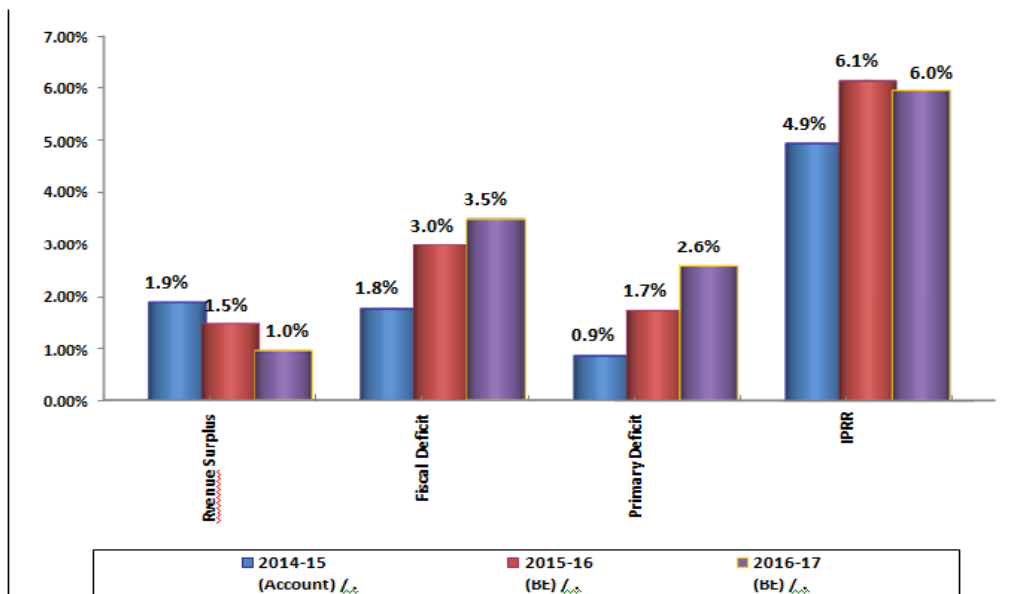
## 2016-17 ଆର୍ଥିକ ବର୍ଷର ବଜେଟ୍ FRBM ସଂଗତ ଅଟେ ।

### ବଜେଟ୍ ବ୍ୟୟ ବରାଦ ଓ ବିଭୀୟ ସୂଚକାଙ୍କ

- ଓଡ଼ିଶାର ସାମଗ୍ରିକ ରାଜ୍ୟ ଘରୋଇ ଉତ୍ପାଦ ଚଳିତ ମୂଲ୍ୟ (current price)ରେ 2016-17 ପାଇଁ 3,83,228 କୋଟିଟଙ୍କା ଆକଳନ କରାଯାଇଛି, ଯାହାକୁ 2015-16 ର Advance Estimate ଠାରୁ 15.32 ପ୍ରତିଶତ ଅଭିବୃଦ୍ଧି ଅଟେ ।
- ମୋଟ ବ୍ୟୟ ବରାଦ 2016-17 ରେ 94,052 କୋଟି 65 ଲକ୍ଷ ଅଟେ । ଏହା 2015-16 ଆର୍ଥିକ ବର୍ଷ (BE) ଠାରୁ 11.32% ଅଧିକ ବୋଲି ଆକଳନ କରାଯାଇଛି ।
- ମୋଟ ପ୍ରାପ୍ତି (ରଣକୁ ଛାଡ଼ି) 2016-17 ପାଇଁ 78,126 କୋଟି 72 ଲକ୍ଷ ଟଙ୍କା ଅଟେ ଓ ଏହା 2015-16 ଆର୍ଥିକ ବର୍ଷର ସଂଶୋଧିତ ଅନୁମାନ ଅପେକ୍ଷା 10.13 ପ୍ରତିଶତ ଅଧିକ ହେବ ବୋଲି ଆକଳନ କରାଯାଇଛି ।
- ରାଜସ୍ୱ ବଳକା ଆଗାମୀ ଆର୍ଥିକ ବର୍ଷ ପାଇଁ 3683 କୋଟି 34 ଲକ୍ଷ ଟଙ୍କା ଧାର୍ଯ୍ୟ କରାଯାଇଛି ଏବଂ ଏହା ସାମଗ୍ରିକ ରାଜ୍ୟ ଘରୋଇ ଉତ୍ପାଦର 0.96 ପ୍ରତିଶତ ଅଟେ ।
- ବିଭୀୟ ନିଅଣ୍ଟ (Ujwal DISCOM Assurance Yojana-UDAY ପାଇଁ ରଣକୁ ବାଦ ଦେଇ) 13,336 କୋଟି 22 ଲକ୍ଷ ଟଙ୍କା ଧାର୍ଯ୍ୟ କରାଯାଇଛି । ବିଭୀୟ ଉତ୍ତରଦାୟୀ ଏବଂ ବଜେଟ୍ ପରଚାଳନା ଅଧିନିୟମ 2005 ର ସଂଶୋଧନ କରାଯାଇ ବିଭୀୟ ନିଅଣ୍ଟ ସୀମାକୁ GSDPର 3.5 ପ୍ରତିଶତକୁ (ଯାହାକି ପୂର୍ବରୁ 3 ପ୍ରତିଶତ ଥିଲା) ବୃଦ୍ଧି କରିବାର ପ୍ରସ୍ତାବ ରହିଛି ।

- ରାଜସ୍ୱ ପ୍ରାପ୍ତି ଓ ଅଧିକ ବିଭୀୟ ନିଅଣ୍ଟ, 2016-17 ଆର୍ଥିକ ବର୍ଷରେ ପୁଞ୍ଜି ବ୍ୟୟ ବରାଦ GSDP ର 4.37 ପ୍ରତିଶତ ଆକଳନ କରାଯାଇଛି ଯାହାକି 2015-16 ଆର୍ଥିକ ବର୍ଷ (B.E) ରେ 4.35 ପ୍ରତିଶତ ଥିଲା ।
- ବିଭୀୟ ନିଅଣ୍ଟ (Ujwal DISCOM Assurance Yojana-UDAY ପାଇଁ ରଣକୁ ମିଶାଇ) 14,532 କୋଟି 39 ଲକ୍ଷ (GSDPର 3.79 ପ୍ରତିଶତ) କୁ ଆକଳନ କରାଯାଇଛି ।
- ପ୍ରାଥମିକ ନିଅଣ୍ଟ (Primary deficit) କୁ 9882 କୋଟି 39 ଲକ୍ଷ (GSDP ର 2.58 ପ୍ରତିଶତ) କୁ ଧାର୍ଯ୍ୟ କରାଯାଇଛି ।
- ଆର୍ଥିକ ବର୍ଷ 2016-17 ରେ ସୁଧ ଦେୟ ଓ ରାଜସ୍ୱ ପ୍ରାପ୍ତି (IPRR) ଏବଂ ରଣଭାର ଓ GSDP ହାର ଯଥାକ୍ରମେ 5.95 ପ୍ରତିଶତ ଏବଂ 16.96 ପ୍ରତିଶତ ଧାର୍ଯ୍ୟ କରାଯାଇଛି ।
- GSDPରେ ମୋଟ ରାଜସ୍ୱ ପ୍ରାପ୍ତି ଓ ମୋଟ ଖର୍ଚ୍ଚ ହାର 20.39 ପ୍ରତିଶତ ଏବଂ 24.54 ପ୍ରତିଶତ ଧାର୍ଯ୍ୟ କରାଯାଇଛି ।
- ପ୍ରାଥମିକ ନିଅଣ୍ଟ ଓ ବିଭୀୟ ନିଅଣ୍ଟର ଅନୁପାତ 2014-15 ଆର୍ଥିକ ବର୍ଷରେ 48.70 ପ୍ରତିଶତ ଥିବା ବେଳେ 2016-17 ଆର୍ଥିକ ବର୍ଷରେ 74.10 ଅଛି, ଯାହାକି ରଣର ସୁଧ ଭରଣାର ଅନୁପାତ କମିବା ବିଷୟରେ ସୂଚାଉଛି ।
- ପ୍ରମୁଖ ସୂଚକାଙ୍କ 2014-15 ଆର୍ଥିକ ବର୍ଷ, 2015-16 ଆର୍ଥିକ ବର୍ଷ ଓ 2016-17 ଆର୍ଥିକ ବର୍ଷ ପାଇଁ ତଥ୍ୟ-10 ରେ ପ୍ରଦତ୍ତ କରାଗଲା ।

ତଥ୍ୟ-10 : ବର୍ଷ 2014-15, 2015-16 ଓ 2016-17 ପାଇଁ ପ୍ରମୁଖ ବିଭୀୟ ସୂଚକାଙ୍କ



\*

## ବଜେଟ୍‌ର ମୁଖ୍ୟାଂଶ

### କୃଷକ କୈଫିକ ବଜେଟ୍

- ଏକ ସ୍ୱତନ୍ତ୍ର ବଜେଟ୍ ମାଧ୍ୟମରେ କୃଷିପାଇଁ 13181 କୋଟି 89 ଲକ୍ଷ ଟଙ୍କାର ବ୍ୟୟ ବରାଦ । ଏହା ପୂର୍ବ ବର୍ଷର ବ୍ୟୟ ବରାଦ ଅପେକ୍ଷା 20.89% ଅଧିକ ଅଟେ ।
- କୃଷି ବଜେଟ୍ ପାଇଁ ବ୍ୟୟ ବରାଦ 2016-17 ପାଇଁ ବଜେଟ୍ ଆକଳନରେ ପ୍ରସ୍ତାବିତ ମୋଟ ବଜେଟ୍‌ର 14.02% ଅଟେ ।
- ମରୁଡ଼ିର ପ୍ରଭାବ ହ୍ରାସ ଏବଂ ଜଳସେଚନରେ ଅଧିକ ପୁଞ୍ଜି ବିନିଯୋଗ ମାଧ୍ୟମରେ କୃଷି ଆୟର ବୃଦ୍ଧି, ଆନୁଷ୍ଠାନିକ ରଖି ପାଇବା ପାଇଁ ସୁବିଧା, ଗୁଣାତ୍ମକ ବିହନ, ସାର ଓ କୀଟନାଶକ ଔଷଧର ଉପଲବ୍ଧି ପାଇଁ ପଦକ୍ଷେପ ନିଆଯାଉଛି ।
- ଶସ୍ୟ ବିବିଧିକରଣ ଯଥା ଖାଦ୍ୟ ଶସ୍ୟ ଚାଷରୁ ଡାଲି ଜାତୀୟ ଓ ମାଣ୍ଡିଆ ଚାଷ, ଉନ୍ନତ ବୈଷୟିକ ଜ୍ଞାନ କୌଶଳ ହସ୍ତାନ୍ତର ନିମନ୍ତେ ସଂପ୍ରସାରଣ ପଦ୍ଧତିକୁ ପୁନଃଜୀବିତ କରିବା, ଆର୍ଥିକ ସାହାଯ୍ୟ କରିଥାରେ ବଜାର ସହ ସଂଯୋଗୀକରଣ, ଶସ୍ୟ ସଂରକ୍ଷଣ ଏବଂ ପରିବହନ, ବିପର୍ଯ୍ୟୟ ପ୍ରଣାମନ ଏବଂ ଉତ୍ପାଦକୁ ମୂଲ୍ୟଯୁକ୍ତ କରିବା ପାଇଁ ପଦକ୍ଷେପ ।
- କୃଷିର ଉନ୍ନତି ପାଇଁ ଆନ୍ତର୍ଜାତୀୟ ସଂସ୍ଥାମାନଙ୍କ ସହ ସହକରଣ ।
- କୃଷି କାର୍ଯ୍ୟ କରୁଥିବା ସ୍ତ୍ରୀ ଲୋକମାନଙ୍କ ପାଇଁ ଅନୁକୂଳ କୃଷି ଉପକରଣ (Gender Friendly Tools) ପାଇଁ ପ୍ରୋତ୍ସାହନ ।

### ଗୁଣାତ୍ମକ ଶିକ୍ଷା, ସୁଲଭ ସ୍ୱାସ୍ଥ୍ୟ ସେବା ସୁବିଧା ଏବଂ ସାମାଜିକ ନିରାପତ୍ତା ହେଉଛି ପ୍ରମୁଖ ଲକ୍ଷ୍ୟ

- ସାମାଜିକ କ୍ଷେତ୍ରରେ 33,823 କୋଟି 10 ଲକ୍ଷ ଟଙ୍କାର ବ୍ୟୟ ବରାଦର ପ୍ରସ୍ତାବ ଅଛି । ଏହା ପୂର୍ବ ବର୍ଷ ତୁଳନାରେ 16.10 ପ୍ରତିଶତ ଅଧିକ ଅଟେ ।
- ଗ୍ରାମାଞ୍ଚଳ ଓ ଦୁର୍ଗମ ଅଞ୍ଚଳରେ ସହଜଲଭ୍ୟ ସ୍ୱାସ୍ଥ୍ୟ ସେବା ପ୍ରଦାନ କ୍ଷେତ୍ରରେ ଘରୋଇ ପୁଞ୍ଜି ବିନିଯୋଗ ନିମିତ୍ତ ଭାୟାବିଲିଟି ଗ୍ୟାପ ଫଣ୍ଡିଙ୍ଗ୍ (viability Gap Funding) ପାଇଁ ଯୋଜନା ଓ ସଂଯୋଜନା ବିଭାଗରେ 15 କୋଟି ଟଙ୍କାର ବ୍ୟୟ ବରାଦ କରାଯାଇଛି ।
- ବଲାଙ୍ଗୀର, କୋରାପୁଟ, ମୟୂରଭଞ୍ଜ, ବାଲେଶ୍ୱର ଏବଂ ପୁରୀ ଜିଲ୍ଲାରେ 5 ଗୋଟି ନୂତନ ମେଡିକାଲ କଲେଜ୍ ପ୍ରତିଷ୍ଠା କରାଯିବ ।
- ଏହି ପାଞ୍ଚଟି ମେଡିକାଲ କଲେଜ୍ ନିର୍ମାଣ ପାଇଁ 615 କୋଟି ଟଙ୍କାର ବ୍ୟୟ ବରାଦ ।
- ରାଜ୍ୟର ସ୍ୱାସ୍ଥ୍ୟ ସେବା ଅନୁଷ୍ଠାନର ଭିତ୍ତିଭୂମି ସୃଷ୍ଟି ପାଇଁ ଅଧିକ 765 କୋଟି ଟଙ୍କାର ବ୍ୟୟ ବରାଦ ।

- ଉନ୍ନତ ମାତୃ ଓ ଶିଶୁ ସେବା ମାଧ୍ୟମରେ ଶିଶୁ ମୃତ୍ୟୁ ହାର ଓ ମାତୃ ମୃତ୍ୟୁ ହାର କମାଇବା ପାଇଁ ନୂତନ କାର୍ଯ୍ୟକ୍ରମ ।
- ଶିକ୍ଷାରେ ପୁଞ୍ଜି ନିବେଶ ମାନବ ସମ୍ବଳରେ ପୁଞ୍ଜି ନିବେଶ ସହିତ ସମାନ, ଯାହାକି ଅର୍ଥନୈତିକ ଅଭିବୃଦ୍ଧିକୁ ତ୍ୱରାନ୍ୱିତ କରିଥାଏ ।
- ସ୍କୁଲ ଓ ଗଣଶିକ୍ଷା ଏବଂ ଉଚ୍ଚ ଶିକ୍ଷା ବିଭାଗ ପାଇଁ 13396 କୋଟି 35 ଲକ୍ଷ ଟଙ୍କାର ବ୍ୟୟ ବରାଦ (ମୋଟ ବ୍ୟୟ ବରାଦର 13.61 ପ୍ରତିଶତ)
- ଦଶମ ଶ୍ରେଣୀ ଛାତ୍ରଛାତ୍ରୀମାନଙ୍କୁ ମାଗଣାରେ ସାଇକେଲ ବଣ୍ଟନ ଯୋଜନାରେ ସକାରାତ୍ମକ ପ୍ରଭାବ ଯୋଗୁଁ ହାଇସ୍କୁଲ ସ୍ତରରେ ବିଦ୍ୟାଳୟ ଛାଡ଼ୁଥିବା ବିଦ୍ୟାର୍ଥୀଙ୍କ ହାର ହ୍ରାସ ଓ ଉପସ୍ଥାନ ସଂଖ୍ୟା ବୃଦ୍ଧି ପାଇଛି ।
- 2016-17 ଶିକ୍ଷା ବର୍ଷରେ ନବମ ଓ ଦଶମ ଶ୍ରେଣୀ ଛାତ୍ରଛାତ୍ରୀମାନଙ୍କୁ ଅନୁର୍ଭୁକ୍ତ କରିବା ପାଇଁ ଦୁଇଗୁଣ ଅର୍ଥର ବ୍ୟବସ୍ଥା ।
- ଆଦର୍ଶ ବିଦ୍ୟାଳୟ ପ୍ରତିଷ୍ଠା ପାଇଁ "ଓଡ଼ିଶା ଆଦର୍ଶ ବିଦ୍ୟାଳୟ" ନାମରେ ଏକ ଯୋଜନାର ପ୍ରସ୍ତାବ ରହିଅଛି ।
- ଉଚ୍ଚ ଶିକ୍ଷା ବ୍ୟବସ୍ଥାର ସୁଦୃଢ଼ୀ କରଣ ପାଇଁ ବିଶ୍ୱବିଦ୍ୟାଳୟ ଓ ମହାବିଦ୍ୟାଳୟ ଗୁଡ଼ିକରେ ଉତ୍କର୍ଷ କେନ୍ଦ୍ର ପ୍ରତିଷ୍ଠା କରାଯିବ ।
- ଗୁଣାତ୍ମକ ଉଚ୍ଚ ଶିକ୍ଷା ଏବଂ ସବୁ ବର୍ଗଙ୍କୁ ଶିକ୍ଷା ସୁବିଧା ଉଚ୍ଚ ଶିକ୍ଷାର ପ୍ରମୁଖ କ୍ଷେତ୍ର ହେବ ।

### ଅନୁସୂଚିତ ଜନଜାତି, ଅନୁସୂଚିତ ଜାତି ଓ ସଂଖ୍ୟାଲଘୁମାନଙ୍କ କଲ୍ୟାଣପାଇଁ ପ୍ରତିଶ୍ରୁତି

- ପୂର୍ବବର୍ଷ ତୁଳନାରେ ବ୍ୟୟ ବରାଦକୁ 19.59 ପିରତିଶତ ବୃଦ୍ଧି କରାଯାଇ 2835 କୋଟି 12 ଲକ୍ଷ ଟଙ୍କାରେ ରଖାଯାଇଛି ।
- ମାଧ୍ୟମିକ ବିଦ୍ୟାଳୟ ସ୍ତରରେ ଅନୁସୂଚିତ ଜନଜାତି ଓ ଅନୁସୂଚିତ ଜାତିର ବାଳିକାମାନଙ୍କ ପାଇଁ "ଓଡ଼ିଶା ବାଳିକା ପ୍ରୋସ୍ତାହନ ଯୋଜନା" ମାଧ୍ୟମରେ ଛାତ୍ରବୃତ୍ତିକୁ ଚାଲୁରଖାଯିବ ।
- ଭାରତୀୟ ସଂବିଧାନର ଧାରା 275(1), ପ୍ରଥମ ପ୍ରଭିଜ୍ଞୋ ଅନ୍ତର୍ଗତ ଆଦିବାସୀ ଅଞ୍ଚଳରେ ଭିତ୍ତିଭୂମି ଉନ୍ନୟନ ପାଇଁ ଅର୍ଥ ବ୍ୟବସ୍ଥା ଓ ଆଦିବାସୀ ଉପ ଯୋଜନା ପାଇଁ ଅର୍ଥ ଯୋଗାଇ ଦିଆଯିବ ।

- IFAD ସହାୟତାରେ ଓଡ଼ିଶା PVTG (Particularly Vulnerable Tribal Group) ସଶକ୍ତିକରଣ ଓ ଜୀବିକା ଉନ୍ନୟନ କାର୍ଯ୍ୟକ୍ରମ (OPLIP) ପାଇଁ ମୋଟ ଅଟକଳ 795 କୋଟି 38 ଲକ୍ଷ ଟଙ୍କା ଥିବାସ୍ଥଳେ IFAD ଅଂଶ 312 କୋଟି 30 ଲକ୍ଷ ଟଙ୍କା ରହିଅଛି ।
- ଆଦିବାସୀ ଗ୍ରାମ ଓ ଆଦିବାସୀ ଆବାସିକ ବିଦ୍ୟାଳୟ ଗୁଡ଼ିକରେ ସୌର ଶକ୍ତି ମାଧ୍ୟମରେ ବିଦ୍ୟୁତୀକରଣ ପାଇଁ ଅର୍ଥ ବରାଦ କରାଯାଇଛି ।
- ତୀର୍ଥ ଯାତ୍ରୀମାନଙ୍କ ପାଇଁ ହଜ୍ ହାଉସ୍ ନିର୍ମାଣ ପାଇଁ ଅର୍ଥ ବ୍ୟବସ୍ଥା କରାଯାଇଛି ।
- ସହରାଞ୍ଚଳର ଶିକ୍ଷାନୁଷ୍ଠାନର ସହଭାଗିତାରେ ଅନୁସୂଚିତ ଜାତି ଓ ଜନଜାତି ଛାତ୍ରଛାତ୍ରୀମାନଙ୍କୁ ଗୁଣାତ୍ମକ ଶିକ୍ଷା ପ୍ରଦାନ ପାଇଁ 10 କୋଟି 60 ଲକ୍ଷ ଟଙ୍କାର ବ୍ୟୟବରାଦ କରାଯାଇଛି ।

### ସାମାଜିକ ନିରାପତ୍ତା ଓ ମହିଳା, ଶିଶୁ ଏବଂ ଭିନ୍ନସମ ବ୍ୟକ୍ତିଙ୍କ ସଶକ୍ତିକରଣ

- ଏକ ନୂତନ ବିଭାଗ "ସାମାଜିକ ନିରାପତ୍ତା ଏବଂ ଭିନ୍ନସମ ସଶକ୍ତିକରଣ ବିଭାଗ" ର ପ୍ରତିଷ୍ଠା ।
- "ମମତା" ଯୋଜନା ପାଇଁ 230 କୋଟିର ଟଙ୍କା ବ୍ୟୟ ବରାଦ ଏବଂ ବରିଷ୍ଠ ନାଗରିକ, ଭିନ୍ନସମ ଏବଂ ବିଧବାମାନଙ୍କ ପାଇଁ ସାମାଜିକ ନିରାପତ୍ତା ଯେତେବେଳେ ।
- ସାମାଜିକ ମାନସିକତାରେ ପରିବର୍ତ୍ତନ କରି ବାଳିକା ମାନଙ୍କପାଇଁ ସମାନ ସୁଯୋଗ ସୃଷ୍ଟି, ବୈଷମ୍ୟ ଦୂରୀକରଣ ଓ ସେମାନଙ୍କର ସଶକ୍ତିକରଣ ପାଇଁ "ବିଜୁ କନ୍ୟା ରତ୍ନ" ଯୋଜନା ।

### ପଞ୍ଚାୟତରାଜ ସଂସ୍ଥାମାନଙ୍କର ସଶକ୍ତିକରଣ ଏବଂ ଗ୍ରାମାଞ୍ଚଳ ବିକାଶ

- ତୃଣମୂଳ ସ୍ତରରେ ମୌଳିକ ସେବାଗୁଡ଼ିକର ଆବଶ୍ୟକତା ଥିବାରୁ ଅଧିକ ବ୍ୟୟବରାଦ ପାଇଁ ଚାହିଦା ରହିଛି ।
- ପଞ୍ଚାୟତରାଜ ବିଭାଗ ପାଇଁ 8458 କୋଟି 95 ଲକ୍ଷ ଟଙ୍କାର ବ୍ୟୟ ବରାଦ ଅଛି (19.86 ପ୍ରତିଶତ ବୃଦ୍ଧି) ।
- ନଅ କୋଟି ଶ୍ରମ ଦିବସ ସୃଷ୍ଟି ପାଇଁ MGNREGA କାର୍ଯ୍ୟକ୍ରମରେ 1660 କୋଟି 35 ଲକ୍ଷ ଟଙ୍କାର ପ୍ରସ୍ତାବ ରହିଅଛି ।
- 2019 ମସିହା ସୁଦ୍ଧା ସମସ୍ତ କଳା ଘରକୁ ପଞ୍ଜା ଘରରେ ପରିବର୍ତ୍ତନ କରାଯିବ ।
- "ଗୋପବନ୍ଧୁ ଗ୍ରାମୀଣ ଯୋଜନା" କୁ ସମସ୍ତ ଜିଲ୍ଲାକୁ ସଂପ୍ରସାରଣ କରାଯିବ ଏବଂ ସବୁ ଗାଁ କୁ ବିଜୁଳି, ସଡ଼କ ଓ ପାଣିର ବ୍ୟବସ୍ଥା ପାଇଁ 1000 କୋଟି ଟଙ୍କାର ବ୍ୟୟବରାଦ ।

- ରାଜ୍ୟର ଗ୍ରାମ୍ୟ ଯୁବକମାନଙ୍କର ନିୟୁକ୍ତି ସୁଯୋଗ ସୃଷ୍ଟି , ଦକ୍ଷତା ବୃଦ୍ଧି ଦ୍ୱାରା ଓ ସ୍ୱୟଂ ସହାୟକ ଗୋଷ୍ଠୀମାନଙ୍କୁ ଆର୍ଥିକ ସହାୟତା ମାଧ୍ୟମରେ ଜୀବିକା ନିର୍ବାହର ମାନବୃଦ୍ଧି ପାଇଁ ଜାତୀୟ ଗ୍ରାମୀଣ ଜୀବିକା ମିଶନ (NRLM) ପାଇଁ 244 କୋଟି 73 ଲକ୍ଷ ଟଙ୍କାର ବ୍ୟୟ ବରାଦ ।
- ସାମାଜିକ ନିରାପତ୍ତା ଆଇନ ଅଧିନରେ ଅଣସଂଗଠିତ ଶ୍ରମିକମାନଙ୍କର କଲ୍ୟାଣ କାର୍ଯ୍ୟକ୍ରମ ପାଇଁ 50 ଲକ୍ଷ ଟଙ୍କାର ବ୍ୟୟ ବରାଦ ।

### ଦୃତ ଅର୍ଥନୈତିକ ଅଭିବୃଦ୍ଧି ପାଇଁ ଆବଶ୍ୟକୀୟ ବ୍ୟବସ୍ଥା : ଭିଡିଭୁମି କ୍ଷେତ୍ର

- ଭିଡିଭୁମି ଉନ୍ନୟନ ପାଇଁ ବ୍ୟୟବରାଦ 2015-16ରେ 14232 କୋଟି 58 ଲକ୍ଷ ଟଙ୍କା ଥିଲା ବେଳେ 2016-17 ରେ ଏହାକୁ 17172 କୋଟି 30 ଲକ୍ଷ ଟଙ୍କା ରଖାଯାଇଛି, ଯାହାକି 20 ପ୍ରତିଶତ ଅଧିକ ଅଟେ ।

### ରାସ୍ତା ଓ ରକ୍ଷଣାବେକ୍ଷଣ

- ରାସ୍ତା, କୋଠାବାଡ଼ି ଓ ସେତୁର ରକ୍ଷଣାବେକ୍ଷଣ ଉପରେ ଗୁରୁତ୍ୱରୋପ
- 950 କି.ମି. ରାସ୍ତାର ଉନ୍ନତିକରଣ ଏବଂ 34 ଗୋଟି ସେତୁ ନିର୍ମାଣ ପାଇଁ 2921 କୋଟି 18 ଲକ୍ଷ ଟଙ୍କାର ବ୍ୟବସ୍ଥା
- ରାଜ୍ୟ ରାଜପଥ ଗୁଡ଼ିକର ଦୋହରୀକରଣ ।
- ରାଜ୍ୟର ପ୍ରମୁଖ ରାଜପଥ ପାର୍ଶ୍ୱରେ ସୌନ୍ଦର୍ଯ୍ୟପୂର୍ଣ୍ଣ ଓ ସୁବ୍ୟବସ୍ଥିତ ଶୌଚାଳୟ ଉପଲବ୍ଧ କରାଇବାର ପ୍ରସ୍ତାବ ରହିଛି ।
- ଓଡ଼ିଶାର ପଶ୍ଚିମାଞ୍ଚଳ ଓ କେ.ବି.କେ ଜିଲ୍ଲା ଗୁଡ଼ିକ ସହିତ ସଂଯୋଗ ସ୍ଥାପନ ପାଇଁ “ବିଜୁ ଏକ୍ସପ୍ରେସ ହେ” ।
- ହବିଷିଆଳୀମାନଙ୍କ ପାଇଁ ଆଶ୍ରୟସ୍ଥଳ ।

### ଗ୍ରାମ୍ୟ ଭିଡିଭୁମି ଉନ୍ନୟନ

- ଗ୍ରାମାଞ୍ଚଳରେ ରାସ୍ତା ଓ ସେତୁର ଉନ୍ନତିକରଣ ଓ ରକ୍ଷଣାବେକ୍ଷଣ, ଜଳଯୋଗାଣ, ପରିମଳ ବ୍ୟବସ୍ଥା ଏବଂ ସରକାରୀ କୋଠାବାଡ଼ି ନିର୍ମାଣ ପାଇଁ 6489 କୋଟି 86 ଲକ୍ଷ ଟଙ୍କାର ବ୍ୟୟବରାଦ ।

- ବିଜୁ ସେତୁ ଯୋଜନାରେ ଗ୍ରାମାଞ୍ଚଳ ଗୁଡ଼ିକରେ ସବୁଦିନିଆ ଯାତାୟତ ସଂଯୋଗ ସ୍ଥାପନ ପାଇଁ 150 ଟି ନୂତନ ସେତୁର ପ୍ରତିଷ୍ଠା ।
- ମୁଖ୍ୟମନ୍ତ୍ରୀ ସତକ ଯୋଜନାରେ ଗ୍ରାମ୍ୟ ସଂଯୋଗୀକରଣ ପାଇଁ ସବୁଦିନିଆ ରାସ୍ତାର ପ୍ରସ୍ତାବ ରହିଛି ।
- ଆଇ.ଏ.ପି. ଜିଲ୍ଲାଗୁଡ଼ିକରେ ଆଗମ୍ୟ ଅଞ୍ଚଳରେ ଲୌହ ଝୁଲାସେତୁ (Bailey Bridge)ର ନିର୍ମାଣ ।

### ସହରାଞ୍ଚଳ ଭିତ୍ତିଭୂମି ଓ ପରିମଳ ବ୍ୟବସ୍ଥାର ଉନ୍ନତିକରଣ

- ସହନୀୟ ବିକାଶ ସହ ସମ୍ମିଳିତ ଭାବେ ନିରାପଦ ଓ ପ୍ରତିକୂଳ ପରିସ୍ଥିତିର ମୁକାବିଲା ପାଇଁ ସହରାଞ୍ଚଳ ଭିତ୍ତିଭୂମି ଓ ପରିମଳ ବ୍ୟବସ୍ଥାର ଉନ୍ନତି ପାଇଁ 3357 କୋଟି 10ଲକ୍ଷ ଟଙ୍କାର ବ୍ୟୟବରାଦ ।
- ସହରାଞ୍ଚଳରେ ଆଂଶିକ ରୂପେ ଜଳ ଯୋଗାଣ ବ୍ୟବସ୍ଥା ହୋଇଥିବା ଞ୍ଚାଡ଼ରେ ଓ ଏଥିରୁ ବଞ୍ଚିତ ଞ୍ଚାଡ଼ ଗୁଡ଼ିକରେ ଜଳଯୋଗାଣ ପାଇଁ 150 କୋଟି ଟଙ୍କାର ବ୍ୟୟବରାଦ ।
- ବାଦ ପଡ଼ିଥିବା ମୋଟ 77 ଟି ସହରାଞ୍ଚଳ ଉନ୍ନୟନ ସଂସ୍ଥା ପାଇଁ “ଓଡ଼ିଶା ସହରାଞ୍ଚଳ ଜିବୀକା ମିଶନ” ର ଆରମ୍ଭ କରାଯାଇଛି ।
- ସ୍ମାର୍ଟ ସିଟି ହିସାବରେ ଭୁବନେଶ୍ୱର ପାଇଁ “ସ୍ମାର୍ଟ ସିଟି ମିଶନ ରେ 333 କୋଟି 33 ଲକ୍ଷ ଟଙ୍କାର ବ୍ୟୟ ବରାଦ ।
- ଓଡ଼ିଶା ସହର ଭିତ୍ତିଭୂମି ଉନ୍ନୟନ ପାଣ୍ଠି (OUIDF) ପାଇଁ 20 କୋଟି ଟଙ୍କାର ବ୍ୟବସ୍ଥା କରାଯାଇଛି ।
- ରାଉରକେଲା ଓ ସମ୍ବଲପୁରରେ ନୂତନ Sewerage ପ୍ରକଳ୍ପର କାର୍ଯ୍ୟାନୁଷ୍ଠାନ ।
- ରାଜ୍ୟର ସହରାଞ୍ଚଳରେ ସାଧାରଣ ପରିବହନ ବ୍ୟବସ୍ଥାର ସଂପ୍ରସାରଣ ପାଇଁ ସହରାଞ୍ଚଳ ସତକ ପରିବହନ ପାଇଁ 16 କୋଟି 87 ଲକ୍ଷ ଟଙ୍କାର ବ୍ୟୟବରାଦ ।

### ସମସ୍ତଙ୍କ ପାଇଁ ବିଜୁଳି ଏବଂ ଗୁଣାତ୍ମକ ଶକ୍ତି ଯୋଗାଣ

- ଶକ୍ତି କ୍ଷେତ୍ରରେ ଭିତ୍ତିଭୂମିର ଉନ୍ନୟନ ପାଇଁ 2800 କୋଟି 92 ଲକ୍ଷ ବ୍ୟୟ ବରାଦ କରାଯାଇଛି ।
- ରାଜ୍ୟର ବିଦ୍ୟୁତ ଉପଭୋକ୍ତାମାନଙ୍କୁ ଉପଯୁକ୍ତ ଭୋଲ୍ଟେଜ୍ ସହ ନିରବଚ୍ଛିନ୍ନ, ନିର୍ଭରଶୀଳ ଓ ଗୁଣାତ୍ମକ ବିଦ୍ୟୁତ ଯୋଗାଇବା ପାଇଁ ପ୍ରସ୍ତାବ ରହିଛି ।



- 550 ଗୋଟି 33/11 KV ବିଶିଷ୍ଟ ସବ୍‌ଷ୍ଟେସନ ପ୍ରତିଷ୍ଠା ।
- "ସମସ୍ତଙ୍କୁ ବିଜୁଳି" - ନିଶ୍ଚିତ କରିବାପାଇଁ "ବିଜୁ ଗ୍ରାମ୍ୟ ଜ୍ୟୋତି ଯୋଜନା" ରେ 100 ଜନସଂଖ୍ୟାରୁ କମ ଲୋକଧିବା ଗ୍ରାମ/ ଜନବସତିରେ ଯେଉଁଠାରେ ବିଜୁଳି ଶକ୍ତିନାହିଁ, ସେମାନଙ୍କୁ ଯୋଗାଇ ଦିଆଯିବ ।
- କେ.ବି.କେ ଓ ପଶ୍ଚିମ ଓଡ଼ିଶାରେ ଆର୍ଥିକ ଦୃଷ୍ଟିରୁ ଲାଭ ନଥିବା ଅଞ୍ଚଳରେ ବିଦ୍ୟୁତ ସଂପ୍ରସାରଣ ପ୍ରକଳ୍ପ କାର୍ଯ୍ୟକାରୀ କରିବାପାଇଁ OPTCL କୁ ପାଞ୍ଚବର୍ଷ ପାଇଁ ଅତିରିକ୍ତ ଅଂଶଧନ ବାବଦକୁ 300 କୋଟି ଟଙ୍କା ପ୍ରଦାନ କରାଯିବ ।
- ଶକ୍ତି କ୍ଷେତ୍ରରେ ଦକ୍ଷତା ବୃଦ୍ଧିପାଇଁ "ରାଜ୍ୟ ରାଜଧାନୀ ଅଞ୍ଚଳରେ ଶକ୍ତି ବ୍ୟବସ୍ଥାରେ ଉନ୍ନତୀକରଣ" (SCRIPS), ରାଜୀବ ଗାନ୍ଧୀ ଗ୍ରାମୀଣ ବିଦ୍ୟୁତିକରଣ ଯୋଜନା (RGGVY), ଦୀନଦୟାଳ ଉପାଧ୍ୟାୟ ଗ୍ରାମ ଜ୍ୟୋତି ଯୋଜନା (DDVGJY) ଉପରେ ଗୁରୁତ୍ୱ ଦିଆଯାଉଛି ।

### ପୁଞ୍ଜି ବିନିଯୋଗ ସହାୟକ ଅର୍ଥନୈତିକ ପରିବେଶ

- ରାଜ୍ୟ ଅର୍ଥନୀତିର ପୋଷଣୀୟ ଅଭିବୃଦ୍ଧି ଓ ନିୟୁକ୍ତି ସୁଯୋଗ ସୃଷ୍ଟି ପାଇଁ ଅଣୁ, କ୍ଷୁଦ୍ର ଓ ମଧ୍ୟମ ଉଦ୍ୟୋଗ ଗୁଡ଼ିକର ପୋଷଣୀୟ ବିକାଶ ନିମିତ୍ତ 203 କୋଟି 87 ଲକ୍ଷ ଟଙ୍କାର ବ୍ୟୟବରାଦ ।
- ଶିଳ୍ପ ପ୍ରୋତ୍ସାହନ କାର୍ଯ୍ୟକ୍ରମରେ IPICOL କୁ ଅନୁଦାନ ପାଇଁ ବ୍ୟୟବରାଦ ।
- "ଶିଳ୍ପ କ୍ଷେତ୍ରରେ ଭିଡି ଭୁମି ଉନ୍ନୟନ ପାଣ୍ଠି" (IADF) ର ପ୍ରତିଷ୍ଠା ।
- ଅଣୁ, କ୍ଷୁଦ୍ର ଓ ମଧ୍ୟମ ଉଦ୍ୟୋଗ ଗୁଡ଼ିକର ପୋଷଣୀୟ ବିକାଶ ଏବଂ ଶିଳ୍ପ କ୍ଷେତ୍ରରେ ପୁଞ୍ଜି ନିବେଶ ପାଇଁ ଅନୁକୂଳ ବାତାବରଣ ସୃଷ୍ଟି ପାଇଁ ବିଭୀୟ ପ୍ରୋତ୍ସାହନ ପାଇଁ ପ୍ରତିଶ୍ଚୁତିବଦ୍ଧତା ଓ ଏକକ ବାତାୟନ ପ୍ରକ୍ରିୟା (Single Window Mechanism) ଦ୍ୱାରା ପୁଞ୍ଜି ବିନିଯୋଗକୁ ପ୍ରୋତ୍ସାହନ ଦିଆଯାଉଛି ।
- "ବିଜୁ ଆଡୁ ନିୟୁକ୍ତି ଯୋଜନା (BANY)" ପାଇଁ 10 କୋଟି ଟଙ୍କାର ବ୍ୟୟବରାଦ ।

### ପରମ୍ପରା, ସଂସ୍କୃତି ଓ ପର୍ଯ୍ୟଟନ ପାଇଁ ପ୍ରୋତ୍ସାହନ

- ଓଡ଼ିଶାର ସାଂସ୍କୃତିକ ପରମ୍ପରାର ପ୍ରୋତ୍ସାହନ ପାଇଁ 242 କୋଟି 54 ଲକ୍ଷ ଟଙ୍କାର ବ୍ୟୟବରାଦ ।
- ଓଡ଼ିଶାର ସମୃଦ୍ଧ ପ୍ରଦର୍ଶନ କଳା ଓ ଐତିହ୍ୟକୁ ଉପଯୁକ୍ତ ଭିଡିଭୁମି ପ୍ରଦାନ ପାଇଁ କଳାମଣ୍ଡଳ ପ୍ରକଳ୍ପର ଆରମ୍ଭ ।

- ଓଡ଼ିଶାର ଇତିହାସ, କଳା, ସାହିତ୍ୟ ଓ ସଂସ୍କୃତି ଉପରେ ଜ୍ଞାନ ଆହରଣ ପାଇଁ ଇଣ୍ଟରନେଟ୍ ମାଧ୍ୟମରେ ଓଡ଼ିଆ ଭାଷା ଭର୍ଚୁଆଲ ଏକାଡେମି ଦ୍ଵାରା ଯୋଗାଇ ଦିଆଯିବ ।
- ଓଡ଼ିଶା ଭାଷା ପ୍ରତିଷ୍ଠାନର ପୁନଃ ନବୀକରଣ ।
- ଭାଗବତ ଟୁଙ୍ଗିର ପୁନଃରୁଦ୍ଧାର ।
- ବିଭିନ୍ନ ବିଶ୍ଵବିଦ୍ୟାଳୟରେ ଓଡ଼ିଆ ଚେୟାର ପ୍ରତିଷ୍ଠା ।

### ଅନ୍ୟାନ୍ୟ ଅର୍ଥନୈତିକ ସେବା

- ପରିବେଶ ପର୍ଯ୍ୟଟନ ପାଇଁ ପ୍ରୋତ୍ସାହନ ।
- ଜଳବାୟୁ ପରିବର୍ତ୍ତନ ଉପବିଭାଗ ଗଠନ ।
- ହସ୍ତତନ୍ତ, ବୟନ ଓ ହସ୍ତଶିଳ୍ପର ଉନ୍ନୟନ ପାଇଁ 217 କୋଟି 82 ଲକ୍ଷର ପ୍ରସ୍ତାବ ।
- ଓଡ଼ିଶା ହସ୍ତଶିଳ୍ପ ଉନ୍ନୟନ ଏବଂ ଗ୍ରାମ୍ୟ ନିୟୁକ୍ତି ପାଇଁ "ଉତ୍କର୍ଷ ପ୍ରକଳ୍ପ" ।
- ଯୋଜନା ଓ ସଂଯୋଜନା ବିଭାଗ ପାଇଁ 815 କୋଟି 25 ଲକ୍ଷ ଟଙ୍କାର ବ୍ୟୟବରାଦ ।
- ବିଶେଷ ପ୍ରୟୋଜନ ମାଧ୍ୟମ ସଂସ୍ଥା (Special Purpose Vehicle) ଜରିଆରେ ନୂତନ ରେଳ ପ୍ରକଳ୍ପର ବିକାଶ ପାଇଁ ରାଜ୍ୟ ରାଜ୍ୟ ଅଂଶ ବାବଦକୁ 260 କୋଟି ଟଙ୍କାର ବ୍ୟୟବରାଦ ।
- ଭୁବନେଶ୍ଵର ରେଳଷ୍ଟେସନର ପୁନଃଉନ୍ନୟନ ଓ ଆଧୁନିକରଣ ।
- ରାଜ୍ୟର ଜନସାଧାରଣଙ୍କୁ ଖାଦ୍ୟ ନିରାପତ୍ତା ଯୋଗାଇ ଦେବା ପାଇଁ 954 କୋଟି 56 ଲକ୍ଷ ଟଙ୍କାର ବ୍ୟୟବରାଦ ।
- ଜାତୀୟ ଖାଦ୍ୟ ସୁରକ୍ଷା ଅଧିନିୟମ 2013 ର କାର୍ଯ୍ୟାନୁୟନ ଯାଞ୍ଚ ଏବଂ ସମୀକ୍ଷା ଉଦ୍ଦେଶ୍ୟରେ "ଓଡ଼ିଶା ରାଜ୍ୟ ଖାଦ୍ୟ କମିଶନ" ଗଠନ କରାଯାଇଛି ।
- ଆଭ୍ୟନ୍ତରୀଣ ନିରାପତ୍ତାର ସୁରକ୍ଷା ଓ ନ୍ୟାୟ ବ୍ୟବସ୍ଥାର ସୁପରିଚାଳନା ପାଇଁ 3965 କୋଟି 20 ଲକ୍ଷ ଟଙ୍କାର ବ୍ୟୟବରାଦ ।
- ପ୍ରାକୃତିକ ବିପର୍ଯ୍ୟୟର ମୁକାବିଲା ପାଇଁ ଉତ୍ତମ କାର୍ଯ୍ୟକ୍ରମ ଗୁଡ଼ିକୁ କାର୍ଯ୍ୟକାରୀ କରିବା ପାଇଁ 3258 କୋଟି 87 ଲକ୍ଷ ଟଙ୍କାର ବ୍ୟୟବରାଦ ।